

OTSUSED

KOMISJONI OTSUS,

15. detsember 2009,

riigiabi C 21/05 (ex PL 45/04) kohta, mida Poola kavatses anda ettevõtjale Poczta Polska hüvitisena universaalse postiteenuse osutamise kohustuse täitmise eest

(teatavaks tehtud numbri K(2009) 9962 all)

(Ainult poolakeelne tekst on autentne)

(EMPs kohaldatav tekst)

(2010/815/EL)

EUROOPA KOMISJON,

osutamiseks ja PL 49/04: Riigiabi Poczta Polskale universaalse postiteenuse osutamise seotud investeeringuks.

võttes arvesse Euroopa Liidu toimimise lepingut, ⁽¹⁾ eriti selle artikli 108 lõike 2 esimest lõiku,

(3) Komisjon palus lisateavet 26. juulil 2004, 26. novembril 2004 ja 7. veebruaril 2005. Poola ametiasutused esitasid lisateabe 10. septembri 2004. aasta, 27. oktoobri 2004. aasta, 3. detsembri 2004. aasta ja 29. märtsi 2005. aasta kirjaga.

võttes arvesse Euroopa Majanduspiirkonna lepingut, eriti selle artikli 62 lõike 1 punkti a,

(4) Kaks Poola ametiasutuste ja komisjoni talituste vahelist kohtumist toimusid 25. oktoobril 2004 ja 31. jaanuaril 2005. 20. juunil 2005 sai komisjon Poola ametiasutustelt lisateavet.

olles kutsunud huvitatud isikuid üles esitama märkusi vastavalt eespool viidatud sätetele ⁽²⁾ ja võttes nende märkusi arvesse

ning arvestades järgmist:

(5) 29. juuni 2005. aasta kirjaga teavitas komisjon Poolat oma otsusest algatada kahe abikava suhtes EÜ asutamislepingu artikli 88 lõikes 2 sätestatud menetlus. Need kaks abikava registreeriti järgmiste numbrite all: C 21/05: Hüvitis Poczta Polskale universaalse postiteenuse osutamiseks ja C 22/05: Riigiabi Poczta Polskale universaalse postiteenuse osutamise seotud investeeringuks.

I. MENETLUS

(1) 30. aprilli 2004. aasta e-kirjaga teatasid Poola ametiasutused vastavalt Tšehhi Vabariigi, Eesti, Küprose, Läti, Leedu, Ungari, Malta, Poola, Sloveenia ja Slovakkia Euroopa Liiduga ühinemise lepingu osaks oleva ühinemisakti IV lisa 3. peatükis sätestatud vahemenetlusele kahest Poola postiettevõtja Państwowe Przedsiębiorstwo Użyteczności Publicznej Poczta Polska (edaspidi „Poczta Polska”) kasuks kehtestatud abikavast.

(6) Komisjoni menetluse algatamise otsus avaldati *Euroopa Liidu Teatajas* ⁽³⁾. Komisjon kutsus huvitatud isikuid üles esitama märkusi.

(2) Need kaks abikava registreeriti järgmiste numbrite all: PL 45/04: Hüvitis Poczta Polskale universaalse postiteenuse

(7) Komisjon ei saanud huvitatud isikutelt märkusi.

⁽¹⁾ Alates 1. detsembrist 2009 on EÜ asutamislepingu artiklist 87 saanud Euroopa Liidu toimimise lepingu artikkel 107 ja EÜ asutamislepingu artiklist 88 Euroopa Liidu toimimise lepingu artikkel 108. Kõnealused artiklipaarid on sisult identsed. Käesolevas otsuses tuleks viiteid Euroopa Liidu toimimise lepingu artiklitele 107 ja 108 käsitada vajaduse korral viidetena EÜ asutamislepingu artiklitele 87 ja 88.

⁽²⁾ ELT C 274, 5.11.2005, lk 14.

(8) Poola esitas oma märkused 9. augusti 2005. aasta kirjaga. 10. jaanuaril 2006 toimus Poola ametiasutuste ja komisjoni vaheline kohtumine. Komisjon palus lisateavet 24. jaanuari 2006. aasta kirjaga.

⁽³⁾ Vt joonealune märkus 2.

- (9) 10. veebruari 2006. aasta kirjaga teavitasid Poola ametiasutused komisjoni oma kavatsusest võtta tagasi teatis, mis käsitleb abikava C 22/05: Riigiabi Poczta Polskale universaalse postiteenuse osutamise seotud investeeringuks. Vastavalt komisjoni 27. veebruari 2006. aasta palvele teatasid Poola ametiasutused 13. märtsi 2006. aasta kirjas, et nad ei jätku abikava, mida käsitletakse eespool nimetatud teatises, ja muutsid investeeringu andmise võimaluse kõrvaldamiseks abikava õiguslikku raamistikku⁽⁴⁾.
- (10) 27. aprillil 2006 tegi komisjon otsuse lõpetada EÜ asutamislepingu artikli 88 lõike 2 kohane menetlus seoses abikavaga C 22/05: Riigiabi Poczta Polskale universaalse postiteenuse osutamise seotud investeeringuks, sest abikava rakendamata jätmise tõttu puudus alus menetluse jätkamiseks⁽⁵⁾.
- (11) 23. veebruari 2006. aasta kirjas saatsid Poola ametiasutused komisjonile lisateavet seoses riigiabi juhtumiga C 21/05: Hüvitis Poczta Polskale universaalse postiteenuse osutamiseks. Nad märkisid siiski, et 2004. ja 2005. aastal ei maksnud riik Poczta Polskale hüvitist universaalse postiteenuse osutamise eest. Kõnealust abikava ei ole 2004. ja 2005. aastal rahastatud ega rakendatud.
- (12) 9. jaanuaril 2007 otsustas komisjon osaliselt lõpetada EÜ asutamislepingu artikli 88 lõike 2 kohase menetluse seoses abikavaga C 21/05: Hüvitis Poczta Polskale universaalse postiteenuse osutamiseks aastatel 2004–2005, kuna abikava rakendamata jätmise tõttu 2004. ja 2005. aastal puudus alus menetluse jätkamiseks. EÜ asutamislepingu artikli 88 lõike 2 kohane menetlus oli avatud alates 1. jaanuarist 2006⁽⁶⁾. Komisjon küsis 3. jaanuari 2007. aasta kirjas teavet kõnealuse abikava kohta ajavahemikul alates 2006. aastast. Poola ametiasutused vastasid 1. veebruari 2007. aasta kirjaga.
- (13) Poczta Polskal oli avalikku teenust osutava ettevõtja staatus ja ta tegutses 30. juuli 1997. aasta seaduse (avalikku teenust osutava riigiettevõtja Poczta Polska kohta) alusel. Oma 24. aprilli 2007. aasta otsuses riigiabi juhtumi E 12/05 (piiramatu riigitagatis Poczta Polskale) kohta leidis komisjon, et kuna Poczta Polska ei saanud
- oma õigusliku seisundi tõttu minna pankrotti, oli ettevõtjal piiramatu riigitagatis⁽⁷⁾.
- (14) Eli Nõukogu poolt 11. aprillil 2006 vastu võetud kava kohaselt pidi Poczta Polska omandiõiguse muutmine toimuma kahes etapis – turuleviimine ja erastamine. 25. juunil 2008 teatas Poola komisjonile, et 25. aprillil 2008 oli jõustunud uus 11. aprilli 2008. aasta seadus, millega muudeti seda seadust, mille tõttu ei olnud Poczta Polska suhtes võimalik kohaldada tavapärasest pankrotimenetlust. Uue seaduse alusel ei olnud komisjonile siiski selge, millist õiguskorda Poczta Polska suhtes kohaldatakse, kuna tundus, et tema õiguslikku seisundit ei olnud muudetud.
- (15) Omandiõiguse muutmise esimene etapp viidi ellu 5. septembri 2008. aasta seaduse (avalikku teenust osutava riigiettevõtja Poczta Polska turuleviimise kohta)⁽⁸⁾ alusel, millega Poczta Polska muudeti riigiettevõtjast aktsiaseltsiks (*Spółka akcyjna*), milles riik omab 100 % aktsiatest. Selle tulemusena kaotas Poczta Polska õigusliku seisundi, mille tõttu ta ei saanud minna pankrotti. Poczta Polskale antud piiramatu riigitagatis oli seega tühistatud ja kõnealuse äriühingu suhtes võib nüüd kohaldada tavapärasest pankrotimenetlust.
- (16) Poola ametiasutuste ja komisjoni vahel toimus mitu kohtumist – 27. juunil 2007, 20. juulil 2007, 26. septembril 2007 ja 25. juulil 2008.
- (17) Pärast kohtumisi esitasid Poola ametiasutused täiendavat teavet, mille komisjon registreeris 7. detsembril 2007 (A/40109/a), 8. veebruaril 2008 (A/2536), 15. aprillil 2008 (A/7047), 28. aprillil 2008 (A/8137), 18. juunil 2008 (A/13261), 7. novembril 2008 (A/23609), 6. jaanuaril 2009 (A/191), 2. veebruaril 2009 (A/2483), 29. aprillil 2009 (A/10409), 15. juunil 2009 (A/14530), 4. septembril 2009 (A/19121), 14. septembril 2009 (A/19796), 25. septembril 2009 (A/20558), 1. oktoobril 2009 (A/20997) ja 2. novembril 2009 (A/23309).

⁽⁴⁾ Tühistati 30. juuli 1997. aasta seaduse (avalikku teenust osutava riigiettevõtte Poczta Polska kohta) artikkel 17, milles oli sätestatud, et „Poczta Polska saab [...] toetusi riigieelarvest [...] investeeringute rahastamiseks”. Postiseaduse uue artikliga 52a ei nähta ette võimalust anda investeeringuabi.

⁽⁵⁾ ELT C 223, 16.9.2006, lk 11.

⁽⁶⁾ ELT C 33, 15.2.2007, lk 9.

⁽⁷⁾ Kõnealune tagatis on abi asutamislepingu artikli 87 lõike 1 tähenduses ja niivõrd, kui see hõlmas kogu Poczta Polska tegevust, oli ajaliselt ja ulatuselt piiramatu ning seda ei hüvitatud, on see ühisturuga kokkusobimatu. Kõnealune riigiabi on olemasolev abi ühinelemislepingu IV lisa 3. peatüki punkti 1 tähenduses. 25. aprillil 2007 andis komisjon välja soovituset, milles ta tegi Poolale ettepaneku võtta kõnealuse tagatisega seoses vastu asjakohased meetmed 22. märtsi 1999. aasta määruse (EÜ) nr 659/1999 (millega kehtestatakse üksikasjalikud eeskirjad EÜ asutamislepingu artikli 88 kohaldamiseks) artikli 18 tähenduses. Kuna Poola ametiasutused alustasid juba õigusloome protsessi eesmärgiga tühistada Poczta Polskale antud riigitagatis, mille tõttu ei saanud Poczta Polska suhtes kohaldada pankrotimenetlust, ja võtsid endale kohustuse tühistada see hiljemalt 30. juuniks 2008, leidis komisjon, et Poola ametiasutused on tegeleud komisjoni konkurentsiprobleemidega ja lõpetas sama otsusega olemasoleva abi menetluse vastavalt nõukogu määruse (EÜ) nr 659/1999 artiklile 19 (ELT C 284, 27.11.2007).

⁽⁸⁾ *Dziennik Ustaw*, nr 180, punkt 1109.

II. ÜKSİKASJALIK KIRJELDUS

II.1. Abisaaja

- (18) Poczta Polska on tegev riiklik postiettevõtja, mis asutati 1. jaanuaril 1992 kommunikatsiooniministri 4. detsembril 1991. aasta määrusega ning posti- ja telekommunikatsiooniameti posti- ja telekommunikatsiooniüksusteks ümberkujundamise tulemusel.
- (19) Vastavalt 12. juuni 2003. aasta postiseadusele (edaspidi „postiseadus”) ⁽⁹⁾ on Poczta Polska ülesanne ⁽¹⁰⁾ osutada universaalset postiteenust kogu Poola Vabariigi territooriumil.
- (20) Poczta Polska arengustrateegia 2004–2006 rakendamise kaudu muudeti Poczta Polska valdusettevõtjaks. Pärast nimetatud muudatusi hõlmab riigi osalusega Poczta Polska kontsern järgmisi tütarettevõtjaid:
- Bank Pocztowy S.A, milles Poczta Polskal on 75 % suurune osalus (edaspidi „Bank Pocztowy”);
 - Pocztylion-Arka Powszechnie Towarzystwo Emerytalne S.A. – pensionifond, milles Poczta Polskal on 33 % suurune osalus;
 - Poczta Agencja Usług Finansowych S.A. – finants-teenuste äriühing, milles Poczta Polskal on 60 % suurune osalus (edaspidi „PAUF”);
 - Post Media Serwis Sp. z o.o. ⁽¹¹⁾ – ametlikult liisingu-teenuste osutaja, kes keskendub praegu reklaamile, edendustegevusele ja kirjastamisele; see kuulub täielikult Poczta Polskale;
 - Postdata S.A. (IT-süsteemi pakkuja, milles Poczta Polskal on 51 % suurune osalus);
 - Poczta Towarzystwo Ubezpieczeń Wzajemnych – vastastikune kindlustusselts, mis kuulub täielikult Poczta Polskale (edaspidi „PTUW”).
- (21) 2007. aastal osutas äriühing oma teenuseid 8 692 postkontori kaudu, millest 53 % asusid maapiirkonnas ja 47 % linnades. Poczta Polska on Poola suurim tööandja; 2006. aastal oli tal üle 95 000 töötaja.
- (22) Poczta Polska tegutseb peamiselt postisektoris. Lisaks universaalsele postiteenusele (reserveeritud ja reserveerimata) osutab äriühing vabu teenuseid, mis ei ole oma
- laadilt universaalsed, näiteks kiirkulleriteenused, filateelia-teenused ning ajakirjanduse levitamise või otseturundus-teenused.
- (23) Riiklike postiteenuste mahtude pideva vähenemise tulemusena eelkõige maapiirkonna kontorites on Poola Postiamet juba mitu aastat arendanud finants- ja muud äritegevust ning teinud koostööd mõne finants- või kindlustusettevõtjaga, et kasutada maksimaalselt ära oma infrastruktuuri ja inimressursse, täites samal ajal kohustuslikku kättesaadavuse nõuet. Praegu tegeletakse paari kahjumliku kaubandusliku teenuse osutamise lõpetamisega 2008. aasta lõpus algatatud paranduskava raames. Lisaks sellele kavatses Poczta Polska lähiajal suurendada Bank Pocztowy, PAUFi ja PTUW eest osutatavate teenuste arvu ja mahtu, mis koos praegu toimuva siirdehindade läbivaatamisega peaks Poola ootuste kohaselt tagama Poczta Polska kontsernile mõne aasta jooksul rahuldava tulu tegevustelt, mida tehakse kõnealuste tütarettevõtjate eest.
- (24) Poczta Polska finantsgevus hõlmab Bank Pocztowyle (PKO BP panga ja Poczta Polska tütarettevõtja) kuuluvate toodete, st laenude, kontode ja deposiitide müüki, liisingu-teenuseid (Poczta Polska tütarettevõtja Post Media Serwis'i kaudu), mitmesuguseid finants-teenuseid, sealhulgas raha ülekandeid pangakontodele, sularaha kätetoimetamist aadressaadi koju rahakaardi kujul, raadio- ja televisioonilitsentsitasude kogumist, eri pankade väljastatud pangatšekkide töötlemist ja sularahalaenusid. Poczta Polska tegutseb ka kindlustusturul, turustades Poczta Polskaga kapitalisidemeid omavate ettevõtete, s.o PAUFi, OFE Pocztylioni ja TUW Pocztowe ⁽¹²⁾ kindlustus- ja finants-teenuseid. Samuti haldab Poczta Polska pensionifondi Pocztylion-Arka PTE S.A.
- (25) Lisaks osutab Poczta Polska ka infotehnoloogiasteenuseid oma tütarettevõtja Postdata kaudu ja e-kaubanduse teenuseid.
- (26) Organisatsiooniliselt kuulub Poczta Polskasse ⁽¹³⁾:
- neli äriüksust (kasumikeskused): postiteenuste keskus, litsentsitud teenuste keskus, logistikakeskus ja postivõrgu keskus;
 - viis tugiüksust: infotehnoloogiakeskus, infrastruktuurikeskus, finants-teenuste keskus, ohutuse juhtimise keskus ja raamatupidamiskeskus;
 - peadirektoraat.

⁽⁹⁾ Dziennik Ustaw, nr 130 (punkt 1188 muudetud kujul).

⁽¹⁰⁾ Artikli 46 lõikes 2 on sätestatud, et postiseaduses kirjeldatud avalik-õigusliku ettevõtja ülesannete täitmise eest vastutab Poczta Polska.

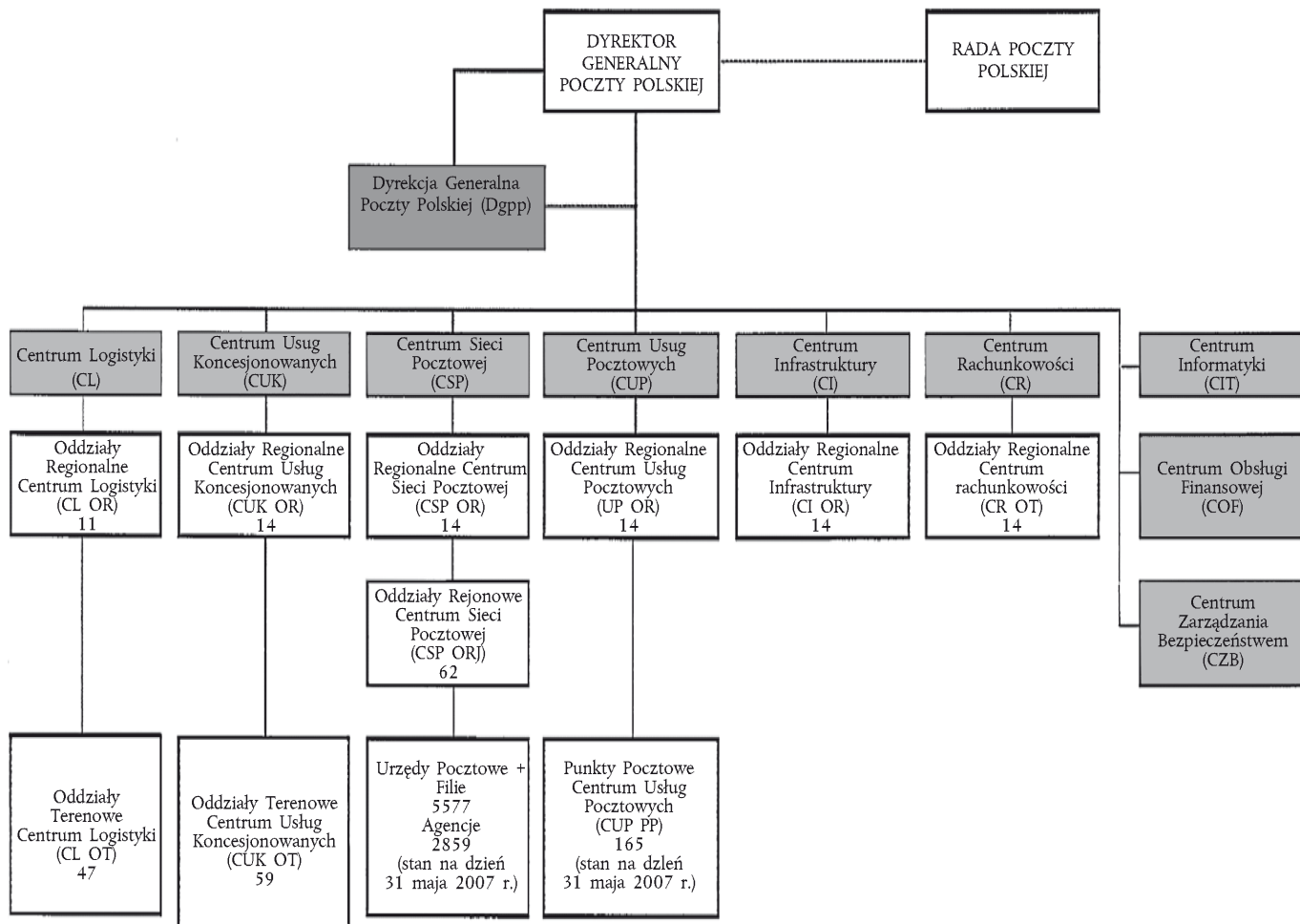
⁽¹¹⁾ Praeguse nimega POST-TEL Sp. z o.o.; osutab lisaks infotehnoloogiasteenuseid.

⁽¹²⁾ Poczta Agencja Usług Finansowych S.A. (PAUF), Otwarty Fundusz Emerytalny Pocztylion (OFE Pocztylion) ja Poczta Towarzystwo Ubezpieczeń Wzajemnych (PTUW).

⁽¹³⁾ Esitatud struktuuri on hiljuti mitu korda ümber korraldatud. Enamikul eespool nimetatud keskustel on piirkondlikud harukontorid.

Schemat 1

Schemat Organizacyjny Poczty Polskiej
(Struktura organizacyjna obowiązująca do 31 lipca 2007r.)



(27) 2006. eelarveaastal oli Poczta Polska käive 6,289 miljardit Poola zlotti,⁽¹⁴⁾ tegevuskasum 146 miljonit ja puhaskasum 124 miljonit Poola zlotti. 31. detsembri 2006. aasta seisuga oli Poczta Polska omakapital 1,573 miljardit Poola zlotti, kohustused kokku, sealhulgas eraldised kohustuste katmiseks, 2,597 miljardit Poola zlotti, millest lühiajalised kohustused moodustasid 1,525 miljardit Poola zlotti.

(28) Poczta Polska osutab teenuseid kolmes tegevusliinis:

- põhitegevus (universaalne postiteenus, lepingulised teenused ja kaubandusteenused);
- abitegevus (abitegevus Poczta Polska ettevõttesiseste vajaduste⁽¹⁵⁾ katmiseks, et toetada põhitegevust, müüki ja juhtimist, nt transporditeenused, vara ja sularahaveostega tegelevate töötajate kaitse ning ladustamisteenused);

⁽¹⁴⁾ Hinnangulise vahetuskursiga 1 euro = 4 PLN oleks käive 1,572 miljardit eurot.

⁽¹⁵⁾ Vaba võimsuse korral võib selliseid teenuseid nagu transport, kontsessiooniteenused ja kõrvaltoodang osutada välisklientidele.

- sotsiaalne tegevus (selliste teenuste nagu majutus-, toitlustus-, ravi- ja haridusteenused⁽¹⁶⁾ osutamine töötajatele).
- (29) 2006. aastal tuli 99 % Poczta Polska käibest põhitegevusest, mis koosneb i) universaalsest postiteenusest (reserveeritud ja reserveerimata), ii) lepingulistest teenustest (peamiselt muud postiteenused, mis ei kuulu universaalse postiteenuse alla; finantsteenused, näiteks sularahamaksed pangakontodele ning Bank Pocztowy laenude ja deposiitide haldamine; raadio- ja televisioonilitsentside haldamine ning kindlustusvahendus) ja iii) kaubandusteenustest (peamiselt kauba müük, filateelia, õpikute tellimine posti teel, välisvaluutas kauplemine).
- II.2. Poczta Polskale ülesandeks antud universaalne postiteenus**
- (30) 12. juuli 2003. aasta postiseaduse artikli 46 lõikega 2⁽¹⁷⁾ on Poczta Polskale antud ülesanne osutada universaalset postiteenust Poola Vabariigi territooriumil.
- (31) Postiseaduse artikli 3 lõikes 25 on universaalse postiteenusena määratletud järgmised postiteenused:
- järgmiste postisaadetiste vormistamine, transport ja kättetoimetamine:
 - kirisaadetised kaaluga kuni 2 000 grammi, kaasa arvatud tähtkirjad ja deklareeritud väärtusega väärtkirjad;
 - postipakid kaaluga kuni 10 000 grammi, kaasa arvatud väärtpakid;
 - pimedate isikute postisaadetised;
 - välismaalt saadetud kuni 20 000 grammi kaaluvate postipakkide kättetoimetamine;
 - postirahakaartide käitlemine,
- mida osutatakse riigisisese ja rahvusvahelise postiliikluse raames Poola Vabariigi territooriumil järjepidevalt, ühesugustel tingimustel ja mõistliku hinna eest, tagades õigusega ette nähtud kvaliteedi ning postkastide tühjendamise ja postisaadetiste kättetoimetamise vähemalt igal tööpäeval ning mitte harvemini kui viiel päeval nädalas.
- (32) Universaalse postiteenuse osutamise tingimused on määratletud infrastruktuuriministri 9. jaanuari 2004. aasta määruses universaalse postiteenuse osutamise tingimuste kohta⁽¹⁸⁾.
- (33) Kohaletoimetamise ajad on määratletud järgmiselt:
- täht- ja väärtkirjad: D + 1 82 %, D + 2 90 %, D + 3 94 %;
 - lihtkirjad (tavaline post): D + 3 85 %, D + 5 97 %;
 - täht- ja väärtpakid (kiirpost): D + 1 80 %;
 - lihtpakid: D + 3 90 %.
- (34) Postkontor tuleks avada:
- maapiirkonnas iga 7 000 elaniku kohta;
 - linnas iga 65 km² kohta.
- (35) Igas kommuunis (*gmina*), kus on üle 2 500 elaniku, peaks olema vähemalt üks postkontor. Vähem kui 2 500 elanikuga kommuuni võib teenindada naaberkommuuni postkontor või liikuv postkontor, tingimusel et see tagab kvaliteetsema teenuse või kohalikud ametivõimud on eelnevalt selleks loa andnud. Iga teeninduspunkt peab olema avatud vähemalt viiel päeval nädalas.
- (36) Postiseaduse artiklis 47 on määratletud Poczta Polskale reserveeritud teenused. Need teenused on:
- järgmiste riigisiseste postisaadetiste vormistamine, transport ja kättetoimetamine:
 - kirisaadetised (praegu kaaluga kuni 50 grammi),
 - otsepost (praegu kaaluga kuni 50 grammi),
 - muud postisaadetised, v.a eespool nimetatud, mis on pandud posti viisil, mis ei võimalda kontrollida nende sisu (praegu kaaluga kuni 50 grammi),
 - rahvusvaheliste postisaadetiste (praegu kaaluga kuni 50 grammi) vormistamine, transport ja kättetoimetamine.
- (37) Postiseaduse artikli 47 kohaselt tuleks universaalse postiteenuse osutamise tasude kehtestamisel võtta arvesse nende osutamise maksumust, tasud peaksid olema ühetaolised kogu riigi territooriumil, läbipaistvad ja mitte-diskrimineerivad.
- (38) Lisaks sellele on sama seadusega sõnaselgelt keelatud subsideerida reserveerimata universaalset postiteenust reserveeritud teenustest saadud tuluga.

⁽¹⁶⁾ Vaba võimsuse korral võib selliseid teenuseid nagu raviteenused, toitlustusteenused, hotellitubade ja koolitusruumide rentimine osutada komertstingimustel kolmandatele isikutele.

⁽¹⁷⁾ „Seaduses kirjeldatud avalik-õigusliku ettevõtja ülesannete täitmise eest vastutab Poczta Polska.”

⁽¹⁸⁾ *Dziennik Ustaw*, nr 5 (34) muudetud kujul.

- (39) 30. juuli 1997. aasta seaduse (avalikku teenust osutava riigiettevõtte Poczta Polska kohta) artikli 12 kohaselt peab Poczta Polska tuginema äritegevuses omaenda äriplaanidele, järgides kulutasuvuse ja majandusliku tõhususe põhimõtteid.
- (40) Poola kavatses Euroopa Parlamendi ja nõukogu 20. veebruari 2008. aasta direktiivi 2008/6/EÜ (millega muudetakse direktiivi 97/67/EÜ seoses ühenduse postiteenuste siseturu rajamise lõpuleviimisega) alusel kaotada seaduslikud monopolid postiteenuste turul hiljemalt 31. detsembriks 2012.

II.3. Hinnatav meede

- (41) Poola ametiasutused kavatsesid 30. juuli 1997. aasta seaduse (avalikku teenust osutava riigiettevõtte Poczta Polska kohta) ⁽¹⁹⁾ artikli 17, postiseaduse, infrastruktuuri-ministri 9. jaanuari 2004. aasta määruse (universaalse postiteenuse osutamise tingimuste kohta) ja rahandusministri 24. detsembri 2003. aasta määruse alusel anda Poczta Polskale toetusi, et hüvitada universaalse postiteenuse osutamise seoses tekkida võivad kahjud.
- (42) Kõnealused toetused antakse tagantjärele teatava eelarveaasta võimaliku kahjumi alusel. Toetuste summa on piiratud kantud kahjude summaga.
- (43) Komisjon keskendus oma põhjalikus hinnangus abikava kohta küsimusele, kas meede on kooskõlas kokkusobivuse tingimustega, mis on sätestatud ühenduse raamistikus riigiabi kohta, mida antakse avalike teenuste eest makstava hüvitisena. Analüüsi käigus püüti peamiselt saada piisav kinnitus selle kohta, et riik ei hüvita ülemäära täiendavaid puhaskulusid, ⁽²⁰⁾ mis Poczta Polskal tekivad universaalse postiteenuse osutamise kohustuse täitmisel.

III. HUUVITATUD ISIKUTE MÄRKUSED

- (44) Teistelt huvitatud isikutelt ei saadud märkusi.

IV. POOLA MÄRKUSED

- (45) Poola esitas oma märkused uurimise käigus (vt eespool punkt 17).

⁽¹⁹⁾ 5. septembri 2008. aasta seadusega avalikku teenust osutava riigiettevõtte Poczta Polska turuleviimise kohta tühistati osaliselt 30. juuli 1997. aasta seadus avalikku teenust osutava riigiettevõtte Poczta Polska kohta. Poczta Polskale universaalse postiteenuse osutamise eest makstavaid toetusi käsitleva artikli 17 sisu viidi üle kehtiva 12. juuni 2003. aasta seaduse uude artiklisse 52a.

⁽²⁰⁾ Komisjon leiab, et avaliku teenuse osutamise täiendav puhaskulu on kulu, mis tekib avaliku teenuse osutamise kohustuse täitmisel, võttes arvesse asjaomaseid tulusid ja sellise kohustuse täitmise eest saadavat mõistlikku kasumit.

IV.1. Esitatud teave

- (46) Poola esitas teavet Poczta Polska organisatsioonilise struktuuri, tegevuse ja asjaomaste turgude kohta, kus ettevõtja tegutseb (vt jagu II.1) ning kohaldatavate õigusaktide, asjakohaste raamatupidamiseskirjade ja -meetodite kohta, riikliku järelevalveasutuse asjakohased andmed ja aruanded kuluarvestussüsteemi kooskõla kohta postiseaduse artikliga 52 ja rahandusministri 24. detsembri 2003. aasta määrusega (edaspidi „rahandusministri määrus“).
- (47) Eelkõige tegi Poola komisjonile kättesaadavaks sellised asjakohased õigusaktid nagu 30. juuli 1997. aasta seadus avalikku teenust osutava riigiettevõtte Poczta Polska kohta, 12. juuli 2003. aasta postiseadus ja selle muudatused, rahandusministri 24. detsembri 2003. aasta määrus ja 5. septembri 2008. aasta seadus avalikku teenust osutava riigiettevõtte Poczta Polska turuleviimise kohta.
- (48) Poola esitas üksikasjaliku teabe raamatupidamise lahususe ja kulude jaotamise meetodite kohta, mille postiettevõtja vastu võttis, et määrata kindlaks universaalse postiteenuse kulud ⁽²¹⁾.
- (49) Poola esitas andmed eri kategooria kulude ja tulude kohta, tulud ja kulud vastavalt tegevusvaldkonnale, ⁽²²⁾ üksikute teenuste üksikasjalikud tulud ja kulud, finantsaruanded ja muud finantsandmed.
- (50) Komisjonile on tehtud kättesaadavaks kõik riikliku järelevalveasutuse poolt kord aastas avaldatud varasemad aruanded ⁽²³⁾.

IV.2. Poczta Polska raamatupidamissüsteem

- (51) Poola ametiasutused märkisid, et Poczta Polska ettevõttesisene raamatupidamissüsteem toimib järjekindlalt kohaldatavate ja objektiivselt põhjendatud kuluarvestuspõhimõtete alusel kooskõlas postiseaduse sätetega, millega võetakse Poola õigusaktidesse üle direktiivi 97/67/EÜ artikli 14 lõige 2, millega kehtestatakse universaalteenuse osutajate ettevõttesiseses raamatupidamissüsteemis eraldi raamatupidamisarvestused.

⁽²¹⁾ Vt äriühingu kulude juhend, millega kehtestatakse kulude kirjendamise ja jagamise eeskirjad, aluste arvutamise meetod ja sagedus, kulude jaotamise kindlakstegemise etapid aruandeperioodi lõpus ning teenuse osutamise kulude kindlaksmääramise eeskirjad. Selles määratletakse ka organisatsiooniliste üksuste vastutuse ulatus.

⁽²²⁾ Postivaldkond: reserveeritud universaalteenused, reserveerimata universaalteenused ja muud teenused, finantsteenuste valdkond ja muud teenused.

⁽²³⁾ Aruannete kokkuvõtted või täielikud aruanded on esitatud 2004., 2005., 2006. ja 2007. aasta kohta.

- (52) Poola postiseaduse artikli 52 lõike 1⁽²⁴⁾ ja lõike 2⁽²⁵⁾ kohaselt peab Poczta Polska pidama raamatupidamisarvestust viisil, mis i) võimaldab arvutada kulusid eraldi iga reserveeritud teenuse kohta ja koos reserveerimata teenuste kohta (nii universaalteenus kui ka muud teenused) ning ii) võimaldab arvutada ühiku hinda. Vastavalt postiseadusele andis rahandusminister 24. detsembril 2003 välja määruse universaalset postiteenust osutava ettevõtja kulude jaotamise meetodi kohta⁽²⁶⁾. Kõnealusel määrusega,⁽²⁷⁾ mis jõustus 1. jaanuaril 2004, rakendatakse direktiivi 97/67/EÜ artikli 14 lõiget 3.
- (53) Poczta Polska jagab oma integreeritud raamatupidamissüsteemi kolme põhikategooriasse:
- finantsaruandlussüsteem: kulud ja tulud kirjendatakse liigi alusel;
 - analüütiline raamatupidamissüsteem: kulud jaotatakse Poczta Polska organisatsioonilistele üksustele kulukeskuste alusel;
 - kulude toodetele otsese või kaudse jaotamise süsteem.
- IV.2.1. *Kulude jaotamise süsteem*
- (54) Finantsaruandlussüsteemis (a) kirjendatakse kulud liigi alusel⁽²⁸⁾.
- (55) Analüütilises raamatupidamissüsteemis (b) hõlmavad raamatupidamisandmed kulude ja tulude kohta:
- vastutuskeskusi: s.o teenuste osutamise eest vastutavad organisatsioonilised üksused;
 - turustuskanaleid: s.o müügi eest vastutavad üksused.
- (56) Kulude teenustele otsese või kaudse jaotamise süsteemis (c) on kulud jagatud järgmiselt:
- otsesed kulud: need kulud saab otsese hindamis- või alusdokumendi alusel seostada otseselt konkreetse teenusega. 2006. aastal moodustasid need [...] (*) Poczta Polska kogukuludest. Kõnealused kulud hõlmavad näiteks konkreetsete teenuste jaoks vajalike vormide maksumust, lõppmakseid välisriikide postitalitustele või raadio- ja televisiooniabonemendi teenuse üksuse tegevuskulusid;
 - kaudsed kulud: need kulud, mida ei saa teenustega otseselt seostada, kantakse kaudsete kulude kontodele ja seejärel jaotatakse spetsiaalseid jaotamise aluseid kasutades teenuste vahel. 2006. aastal moodustasid need [...] Poczta Polska kogukuludest. Kaudsete kulude põhiliigid⁽²⁹⁾ on:
 - tegevuskulud⁽³⁰⁾: 2006. aastal moodustasid need [...] Poczta Polska kogukuludest. Need kulud on seotud teenuste osutamise tehnoloogilise protsessiga, näiteks postisaadetiste vormistamise, sortimise ja kättetoimetamisega. Protsessis osaleb suur hulk Poczta Polska töötajaid, mis selgitab nende kulude suurus. Lisaks hõlmavad kõnealused kulud tehnoloogilises protsessis kasutatavate seadmete, nt sortimismasinade, konveierilintide, kaalude jne kulumit ja hooldust. Tegevuskulude jaotamisel teenustele kasutatakse aluseid, mis põhinevad teenuste osutamiseks kulunud ajal. Postkontorites, peakontorites ja kättetoimetamise piirkondades tehtavad üksikud toimingud on standarditud⁽³¹⁾. 2006. aastal oli Poczta Polskas ligikaudu 600 standarditud toimingut, mida korrapäraselt ajakohastatakse. 2006. aastal hõlmas hinnang 5 577 postkontorit, 242 peakontorit ja 23 800 kättetoimetamise piirkonda;
 - transpordikulud⁽³²⁾: 2006. aastal moodustasid need [...] Poczta Polska kogukuludest. Kõnealused kulud hõlmavad postisaadetiste logistikakeskusepoolse vedamise kulusid ja välisriigi

(24) „Universaalset postiteenust osutav ettevõtja on kohustatud pidama raamatupidamisarvestust ja kuluarvestust viisil, mis võimaldab arvutada kulu: 1) eraldi iga teenuse kohta reserveeritud teenuste valdkonnas; 2) koos reserveerimata teenuse kohta, kusjuures eraldades: a) universaalsed postiteenused, b) teenused, mis ei kuulu universaalsete postiteenuste kategooriasse.” „Pidades nõu posti- ja sidekõnismustes pädeva ministriga, kehtestab riiklikes finantskõnismustes pädev minister määrusega kulude jaotamise meetodi, tuginedes põhimõttele, et selline meetod peaks võimaldama arvutada ühiku hinda, võttes arvesse lõiget 1.”

(25) „Pidades nõu posti- ja sidekõnismustes pädeva ministriga kehtestab riiklikes finantskõnismustes pädev minister määrusega kulude jaotamise meetodi, tuginedes põhimõttele, et selline meetod peaks võimaldama arvutada ühiku hinda, võttes arvesse lõiget 1.”

(26) *Dziennik Ustaw*, nr 232 (2327).

(27) Vt rahandusministri 24. detsembri 2003. aasta määruse paragrahv 2.1.1–2.1.4.

(28) Järgmiste rubriikide all: kulum, kasutatud materjalid, kasutatud energia, transporditeenused, remonditeenused, kolmandate isikute teenused, palgad, töötajate teenused, reklaam ja avalikustamine, maksud ja lõivud, pangateenused, sõidukulud, muud kulud.

(*) Ärisaladus.

(29) Litsentsipõhiste teenustega seotud kulusid ei selgitata tekstis põhjalikumalt nende väikese osatähtsuse tõttu – [...] Poczta Polska kogukuludest.

(30) Konto 511 ja 515: töötasud ja palgafondi maksud; arvutite ja arvutiprogrammide amortisatsioon; telekommunikatsiooniteenused; materjalide ja kasutusviiside kulu; postiseadmete remont ja hooldus.

(31) Üksikute teenuste osutamise protsess jagati Poczta Polskas üksikajalikeks toiminguteks. Iga toimingu jaoks on kinnitatud töötaja standard, mis täpsustab, kui palju aega on vaja ühe tegevuse sooritamiseks. Kord aastas tehakse töökoormuse uuring, mille raames märgitakse üles tehtud toimingute arv. Seejärel arvutatakse välja hinnanguline standardne tööaeg, mis kuulub asjaomase teenuse osutamiseks.

(32) Konto 512: postivagunite kasutamisega seotud kulud; töötasud, sh postisektori valvurite töötasud – seotud postisaadetiste edasitoimetamisega; postiautode eest vastutavate töötajate kulud isiku kohta; vagunite haldamise osakonna töötajate kulud isiku kohta.

veoettevõtjate poolt veetavate postisaadetiste maksumust. Transpordikulude teenustele jaotamisel kasutatakse aluseid, mis põhinevad peamiselt transporditud postisaadetise kaalul⁽³³⁾;

c) võrguhoolduskulud⁽³⁴⁾: 2006. aastal moodustasid need [...] Poczta Polska kogukuludest. Kõnealused kulud on seotud postkontorite ülalpidamisega, nt rent, energia, seadmed, hoonete korrashoid ja hooldus, maksud ja lõivud. Poola väidete kohaselt jaotatakse need kulud kõigi teenuseliikide vahel, mitte üksnes riiklikele postiteenustele, mille jaoks kõnealune võrk ehitati ja mille jaoks seda ülal peetakse. Teenustele jaotamisel kasutatav meetod põhineb i) otseste kulude, ii) kaudsete tegevuskulude ja iii) juba teenustele jaotatud kaudsete transpordikulude summal;

d) muud kaudsed kulud⁽³⁵⁾: 2006. aastal moodustasid need [...] Poczta Polska kogukuludest. Kõnealused kulud hõlmavad eelkõige logistika-keskuse kulusid seoses pakkide ja lunasaadetiste kättetoimetamise, kiirpostiga kättetoimetamise ja kogumise ning telegrammidega, kolmandate isikute poolt osutatavate teenuste kulusid seoses postkastide tühjendamise, posti kättetoimetamise, adresseerimata posti ning edastamis- ja sortimisteenustega ning riigisisese õhustranspordi ja kolmandate isikute poolt osutatavate teenuste kulusid. Kõnealuste saadetiste kättetoimetamise kulude teenustele jaotamisel kasutatakse aluseid, mis põhinevad peamiselt kättetoimetatud saadetiste arvu andmetel;

— muud kulud (või nn üldkulud)⁽³⁶⁾: üldkulude jaotamisel teenustele kasutatakse üldist meetodit, st need jaotatakse proportsionaalselt vastavalt protsendile varem jaotatud kuludest. Kõnealuste kulude põhiliigid on:

a) üld-, haldus- ja arenduskulud⁽³⁷⁾: 2006. aastal moodustasid need [...] kõigi teenuste kuludest. Kõnealused kulud on seotud eelkõige üldise halduse, raamatupidamise ja rahastamise kulude ning arenduskuludega. Need hõlmavad järgmist: hoonete, rajatiste ja ruumide ning nii üldkasuta-

tavate kui ka haldusteenustega seotud töökohtade masinate ja seadmete kulum, haldusruumide ja nende seadmete ülalpidamis- ja hoolduskulud, töötajate töötasud ja hüvitised, haldustöötajate kasutatavad kirjarabed ja kontoriseadmed, arendus- ja rakendusprojektide ning muude keskelt rakendatavate ettevõtmiste kulud. Kõnealuste kulude toodetele jaotamisel kasutatakse kulutuseni (*cost to cost*) meetodit⁽³⁸⁾;

b) müügikulud ja kaubanduslikud kulud: 2006. aastal moodustasid need [...] kõigi teenuste kuludest:

— müügikulud⁽³⁹⁾: need on teenuste müügist tulenevad kulud, sealhulgas müügi hoidmise kulud, turunduskulud ja reklaamikulud. Müügikulude teenustele jaotamisel kasutatakse kulutuseni meetodit;

— kaubanduslikud kulud:⁽⁴⁰⁾ need on kulud, mis tulenevad äritegevusest, sealhulgas kaubanduslike toodete turundusest ja müügist postkontorites, tanklates ja söögikohtades ning filateeliakauba turundusest ja müügist. Need on peamiselt kaubanduslike toodete ladustamise kulud ning selle tegevusega seotud töötajate ja materjali kulud. Kõnealused kulud jaotatakse ostetud kaupade ja müüdüd materjalide kuludeks;

c) finantskulud: finantskulusid, mis seonduvad intresside, vahetuskursi erinevuste ning transpordivahendite ja muu põhivara rentimisega, võetakse arvesse teenuste kulude arvutamisel. 2006. aastal moodustasid need [...] Poczta Polska teenuste kogukuludest.

(57) Poczta Polska analüütiline raamatupidamine toimub üldise raamatupidamise raames.

(58) Olulise osa Poczta Polska kuludest moodustavad kaudsed kulud, mille puhul on võimalik kindlaks teha kulukandjad ja nende suurus. Muud kulud, mida ei saa liigitada otseste või kaudsete kulude hulka, jaotatakse teenustele ühiku hinna arvutamise etapis proportsionaalselt üksikutele teenustele varem jaotatud kuludega⁽⁴¹⁾.

⁽³³⁾ Saadetiste arv x saadetise keskmine kaal vastavalt statistilisele uurin-gule.

⁽³⁴⁾ Konto 510: hoonete, ruumide, üldkasutatavate masinate ja seadmete amortisatsioon; rendikulu, kinnisvaramaksud, maksed maakasutu-sõiguse eest; munitsipaalteenused; hoonete ja ruumide remont ning hooldus; energia- ja veevarustus; postkontorite turvatöötajate kulud; puhastuskulud.

⁽³⁵⁾ Konto 514: ettevõtteväliste teenuste kulud seoses pakkide ja luna-maksuga postisaadetiste kättetoimetamisega; kiirpostisaadetised; posti kogumine postkastidest; toimingute ja tehnilise järelevalve osakondade ülalpidamiskulud, kättetoimetamisega seotud teenuste kulud.

⁽³⁶⁾ „Muud kulud” – üldist laadi kulud, mida ei saa liigitada otseste ega kaudsete kulude hulka.

⁽³⁷⁾ Konto 551.

⁽³⁸⁾ Kulud jaotatakse proportsionaalselt teenusekontodele varem jaotatud kuludega.

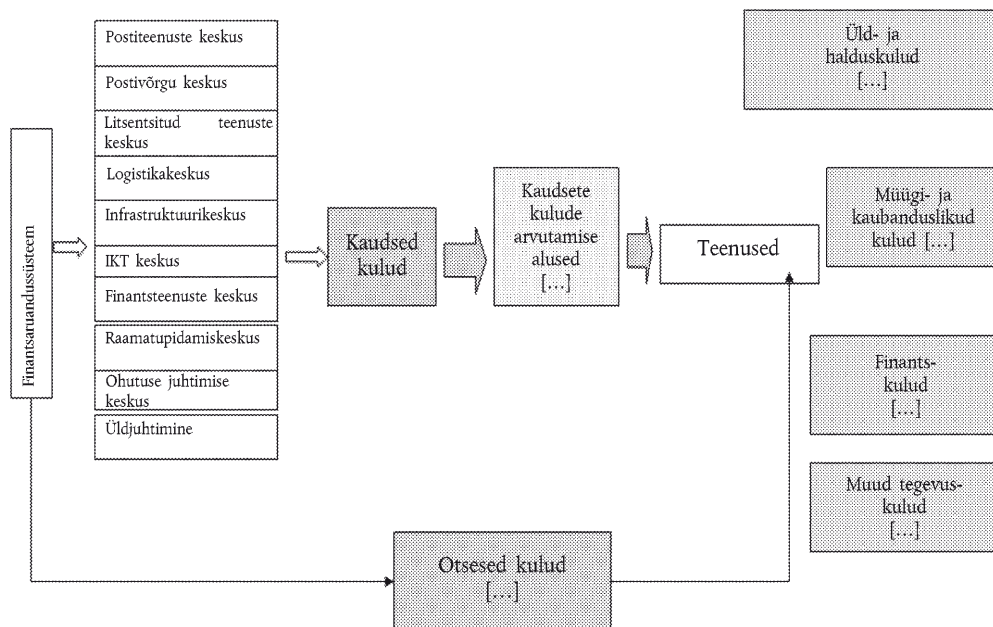
⁽³⁹⁾ Konto 527.

⁽⁴⁰⁾ Konto 513.

⁽⁴¹⁾ Poczta Polska kavatab peagi teostada esimese kulude arvutuse ABC mudeli abil. Kõik kulud kantakse viienda rühma kontodele: 500–509 on teenusekontod, millele kantakse üksikute teenuste tootmise kulud; 510, 511, 512 ja 514 on kontod, millele kantakse kaudsed kulud; 527 ja 551 on kontod, millele kantakse muud kulud. Seejärel viiakse viienda rühma kontodele kantud kulud üle kontodele 710–719.

- (59) Ühiku hinna arvutamise meetodit on muudetud, nt muudeti selliste muude kulude jaotamise korda, mis jaotati lisakuluna proportsionaalselt varem jaotatud otseste ja kaudsete kuludega⁽⁴²⁾. Poczta Polska arvutab ühiku hinna äriühingu raamatupidamiskeskus.

Poczta Polska raamatupidamismudel



IV.2.2. Tulude jaotamise süsteem

- (60) Müügitulu tuleneb Poczta Polska posti-, finants- ja muust tegevusest⁽⁴³⁾. Finantstulud hõlmavad peamiselt dividende või saadud intresse (nt deposiididelt, ostjate debitoorselt võlgnevuselt). Muud tegevustulud on peamiselt mitterahalise põhivara müügist saadav tulu, kahjuhüvitised, tähtaja ületanud võlgnevuste kustutamine, kasutamata eraldiste tühistamine ning sotsiaalhoolekandetegevuse tulud.
- (61) Müügitulu saab tavaliselt otseselt teenustele jaotada. Finantstulud ja muud tegevustulud, mida saab otseselt jaotada teatud teenusterühmale, jaotati järgmiselt:
- finantstulud vahetuskursi erinevustest: millest [...] on positiivsed vahetuskursi erinevused, mis tulenevad postitalitustevahelistest arveldustest käibes välisriikides ja mis jaotati (universaalsete ja muude) postiteenuste rühmale, ning ülejäänud [...] tuludest, mis on otseselt seotud valuuta müügiga, jaotati kolmandasse rühma „muud“⁽⁴⁴⁾.
 - muud tegevustulud seaduse kohaselt maksudest vabastatud teenustega seotud toetustest: need jaotati tervikuna universaalteenustele, mille suhtes vabastusi kohaldatakse.

⁽⁴²⁾ 2007. aastal jaotatakse kõigepealt „finantskulud“ ja seejärel arvutatakse „müügi- ja kaubanduslike kulude“ ning „üld-, haldus- ja arenduskuludega“ seotud lisakulu. 2006. aastal jaotati kõik kolm „muude kulude“ liiki ühel ja samal ajal, kasutades üldist lisakulu määra.

⁽⁴³⁾ Nt sellise kauba müük, mis on soetatud kavatsusega müüa see töötlemata kujul nii jae- kui hulgmüügi- ja kaubanduslikus, saatmisteenused, munitsipaalne transporditeenus õiguste müük, reklaam, transporditeenuste ja muude lisateenuste müük, kui võimsus ületab ettevõttesisesed vajadusi jne.

⁽⁴⁴⁾ Kauba ja materjalide müük.

- (62) Finantstulud ja muud tegevustulud, mida ei saanud otseselt teenustele jaotada, jaotati teenuserühmadele samas proportsioonis kui finantskulude ja muude tegevuskulude jaotamisel kõnealustele teenuserühmadele.

IV.2.3. *Andmed kulude ja tulude kohta Poczta Polska kolmes teenusekategorias*

- (63) Poczta Polska 151 teenust on rühmitatud kolme suurde kategooriasse: postiteenused, finantsteenused ja muud. Igal neist on eraldi konto. 2006. aasta kulude ja tulude jaotus Poczta Polska kolme peamise teenusekategorია vahel on esitatud 1. lisas.

IV.3. **Täiendav kinnitus raamatupidamissüsteemi asjakohasuse kohta**

- (64) Postiseaduses on sätestatud⁽⁴⁵⁾ ühest küljest riikliku järelevalveasutuse kohustus tagada nõuetekohaselt, et Poczta Polska säilitab raamatupidamisandmeid vastavalt postiseaduse ja 23. detsembri 2003. aasta määrusele ning teisest küljest universaalteenuse osutaja raamatupidamist kontrolliva auditeerimisfirma kohustus kontrollida ka seda, kas raamatupidamine on kooskõlas eespool nimetatud eeskirjadega raamatupidamise lahuse kohta.
- (65) Poola väidete kohaselt on riiklik järelevalveasutus (Urząd Komunikacji Elektronicznej „Elektroonilise Side Amet”, edaspidi „UKE”) tõhusalt hinnanud muu hulgas seda, kui suures ulatuses täitis Poczta Polska postiseaduse artiklist 52 ja rahandusministri 24. detsembri 2003. aasta määrusest tulenevaid nõudeid. Kõnealuses hinnangus on alati järeldatud, et i) ühiku hind arvutatakse eraldi iga reserveeritud valdkonna teenuse kohta ja ii) kulu arvutatakse eraldi reserveerimata universaalse postiteenuse ja selliste teenuste kohta, mis ei kuulu universaalse postiteenuse alla, st et Poczta Polska raamatupidamisregister ja kuluaruanne olid kooskõlas postiseaduse artikli 52 lõikes 1 sätestatud nõuetega. Lisaks sellele said audiitorid igal aastal piisava kinnituse selle kohta, et Poczta Polska jaotas kulusid teenustele otsesel ja kaudsel viisil ning jaotamine toimus vastavalt meetodile, mis on määratletud rahandusministri 24. detsembri 2003. aasta määrukses universaalset postiteenust osutava ettevõtja kulude jaotamise meetodi kohta.

- (66) Riikliku järelevalveasutuse iga-aastase kontrolli tulemusena esitati aruandes mitu soovitud. Poola sõnul on viimastel aastatel kehtestatud menetlused ja suunised, et

parandada kasutatud jaotamisluste kvaliteeti või rakendamist, nt kehtestati Poczta Polskas otseste kulude kontrollimise kord, millega nähti ette järgmised ülesanded: a) hinnata uuesti, kas teatud liiki otsene kulu võib tekkida seoses konkreetse teenusega; b) kontrollida otseste kulude nõuetekohast jaotust teenuste vahel, nt reserveeritud ja reserveerimata teenuste või äriteenuste ja prioriteetsete teenuste vahel; c) kontrollida, kas raamatupidamiskeskuse piirkondlikes harukontorites järgitakse teenuste otseste kulude kirjendamisel ühtset lähenemisviisi ning d) vaadata regulaarselt üle üldkulud, et teha kindlaks kõik kulud, mis ei ole seotud postiteenuste osutamisega.

IV.4. **Universaalteenuse osutamise eest makstava hüvitise suurus**

- (67) Postiseaduse artikli 52a lõike 1⁽⁴⁶⁾ kohaselt on Poczta Polskal õigus saada hüvitist universaalteenustelt saadud kahju eest, kuid see summa ei tohi ületada universaalse postiteenuse osutamise kulude ja kõnealuse teenuse osutamisest saadud tulude vahet (vt artikli 52a lõige 2)⁽⁴⁷⁾.
- (68) Artikli 52a lõike 4 kohaselt „[antakse toetust] aasta eest, mil kahju tekkis, [...] toetuse aluseks olevale aastale järgneva aasta 31. detsembriks järgmiste dokumentide alusel, mille UKE juhataja esitab toetuse aluseks olevale aastale järgneva aasta 30. novembriks posti- ja telekommunikatsiooniküsimustes pädevale ministrile: 1) artikli 52 lõikes 6 osutatud avalik-õigusliku ettevõtja auditeeritud finantsaruande koopia; 2) teave selle kohta, kas on täidetud tingimused, mis on sätestatud seaduses, mille alusel anti universaalteenuse osutamise ülesanne; 3) teave seoses kontrollitud nõuetega pidada raamatupidamisregistrit ja kuluarvestust, nagu on sätestatud artikli 52 lõigetes 1 ja 2. 5. Artikli 33a sätteid kohaldatakse vastavalt toetuse suhtes, nagu on viidatud lõikes 1.”
- (69) Poola ametiasutused märkisid, et aastatel 1998–2008 ei kantud universaalse postiteenuse osutamisel kahjusid. Seega ei maksnud riik sel ajavahemikul hüvitist.
- (70) Postiteenuste 2006. aasta tulude ja kulude üksikasjalikum jaotus on esitatud 2. lisas.

⁽⁴⁶⁾ Avalik-õiguslik ettevõtja, kes on kohustatud osutama universaalset postiteenust, saab osutatud universaalse postiteenuse eest kahjude korral riigieelarvest toetust.

⁽⁴⁷⁾ Toetuse suurus kehtestatakse eelarveseadusega, võttes arvesse põhimõtet, et toetuse kogusumma ei tohi ületada universaalse postiteenuse osutamise kulude ja kõnealuse teenuse osutamisest saadavate tulude vahet.

⁽⁴⁵⁾ Vt artikkel 52 (lõiked 4, 5 ja 6).

- (71) Ajavahemiku 2009–2011 kohta koostatud prognoosi kohaselt saadakse universaalse postiteenuse (UPS) valdkonnas netoülejäak. Kogu abikava kestuse jooksul, st aastatel 2006–2011, ei saa Poczta Polska seega universaalse postiteenuse osutamise kohustuse täitmise eest eeldatavasti mingit hüvitist (vt põhjalikum teave universaalse postiteenuse valdkonnas saadud ja eeldatavasti saadavate kulude ja tulude kohta 3. lisas).

Tabel 1

(miljonites Poola zlotides)

Universaalne postiteenus	2006	2007	2008	2009	2010	2011
Tulud (A)	[...]	[...]	[...]	[...]	[...]	[...]
Kulud (B)	[...]	[...]	[...]	[...]	[...]	[...]
Universaalse postiteenuse ülejääk (A)–(B) (*)	[...]	[...]	[...]	[...]	[...]	[...]

(*) Pärast tulemi (sh finantstulemi ja muu tegevustulemi) täielikku jaotust, v.a erakorraline tulemi.

IV.5. Kokkuvõte

- (72) Poola määras universaalse postiteenuse kulude ja tulude suuruse raamatupidamise lahususe ja eespool nimetatud jaotusmeetodite alusel.
- (73) Poola märkis, et võttes arvesse i) Poola esitatud teavet kuluarvestusmeetodite ja vastavate menetluste kohta, ii) esitatud andmeid, iii) kehtivaid hüvitamist käsitlevaid õigusnorme ja iv) mõistliku kasumi väljajätmist hüvitise suuruse arvutamise alusest, ei ole abikava raames Poczta Polskat avalike teenuste osutamise kohustuse täitmise eest ülemääraselt hüvitatud.

V. HINNANG

V.1. Meetme liigitamine riigiabiks

- (74) Euroopa Liidu toimimise lepingu artikli 107 lõike 1 kohaselt: „kui aluslepingutes ei ole sätestatud teisiti, on igasugune liikmesriigi poolt või riigi ressurssidest ükskõik missugusel kujul antav abi, mis kahjustab või ähvardab kahjustada konkurentsi, soodustades teatud ettevõtjaid või teatud kaupade tootmist, siseturuga kokkusobimatu niivõrd, kuivõrd see kahjustab liikmesriikidevahelist kaubandust”.

V.1.1. Riigi ressursside olemasolu

- (75) Selleks et eeliseid saaks liigitada riigiabiks, peavad need olema seostatavad riigiga ja neid tuleb anda otseselt või kaudselt riigi ressurssidest.
- (76) Käesoleval juhul makstakse Poczta Polskale universaalse postiteenuse osutamise kohustuse täitmise eest antav hüvitist riigielarvest. Kõnealuse hüvitise maksmise õigus-

likuks aluseks on konkreetset õigusaktid, näiteks 30. juuli 1997. aasta seadus avalikku teenust osutava riigiettevõtte Poczta Polska kohta, postiseadus, infrastruktuuriministri 9. jaanuari 2004. aasta määrus universaalse postiteenuse osutamise tingimuste kohta ja rahandusministri 24. detsembri 2003. aasta määrus.

- (77) Seetõttu on kaks eespool nimetatud kumulatiivset tingimust käesoleval juhul täidetud.

V.1.2. Valikulisus

- (78) Lisaks sellele keelatakse Euroopa Liidu toimimise lepingu artikli 107 lõikega 1 abi, mis „soodustab teatud ettevõtjaid või teatud kaupade tootmist”, st valikuline abi.

- (79) Hüvitist makstakse ainult Poczta Polskale ja seega on see valikuline.

V.1.3. Eelis

- (80) Selleks et meetet saaks pidada riigiabiks, peab see andma abisaajatele eelise.

- (81) Euroopa Ühenduste Kohtu praktikast ilmneb, et avalike teenuste eest makstav hüvitist ei ole riigiabi Euroopa Liidu toimimise lepingu artikli 107 lõike 1 tähenduses, kui see vastab teatavatele tingimustele⁽⁴⁸⁾. Kui avalike teenuste eest makstav hüvitist ei vasta nendele tingimustele ja kui Euroopa Liidu toimimise lepingu artikli 107 lõike 1 kohaldatavuse üldised tingimused on täidetud, on selline hüvitist siiski riigiabi.

- (82) Euroopa Kohus sätestas oma otsuses Altmarki kohtuasjas järgmised tingimused, mille korral avalike teenuste osutamise eest makstav hüvitist ei ole riigiabi:

— „[...] Esiteks peab abi saav ettevõtja olema reaalset vastutav avaliku teenindamise kohustuse täitmise eest ja see kohustus peab olema täpselt määratletud [...].

— [...] Teiseks [...] peavad parameetrid, mille alusel see hüvitist arvutatakse, olema eelnevalt objektiivselt ja läbipaistvalt kindlaks määratud.

— [...] Kolmandaks ei tohi hüvitist olla suurem, kui on vajalik avaliku teenindamise kohustuse täitmisest tulenevate kulude täielikuks või osaliseks katmiseks, arvestades [...] tulu ja mõistlikku kasumit.

⁽⁴⁸⁾ Euroopa Kohtu 24. juuli 2003. aasta otsus kohtuasjas C-280/00: Altmark Trans ja Regierungspräsidium Magdeburg vs. Nahverkehrsgesellschaft Altmark (EKL 2003, lk I-7747) ja 27. novembri 2003. aasta otsus liidetud kohtuasjades C-34/01–C-38/01: Enirisorse vs. Ministero delle Finanze (EKL 2003, lk I-14243).

- [...] Neljandaks, kui avaliku teenindamise kohustust täitvat ettevõtjat ei valitud konkreetset juhul avalikus hankemenetluses, mis võimaldab välja valida kandidaadi, kes suudab üldsusele asjassepuutuvaid teenuseid osutada kõige odavamalt, peab sobiva hüvitise tase olema kindlaks määratud selliste kulude analüüsi alusel, mida keskmise suurusega, hästi korraldatud juhtimise ja asjassepuutuva avaliku teenindamise nõudluse rahuldamiseks vajalike sobivate transpordivahenditega varustatud ettevõtja oleks nende kohustuste täitmiseks kandnud, arvestades nende kohustuste täitmise seotud tulusid ja mõistlikku kasumit.”
- (83) Kui need neli kumulatiivset kriteeriumi on täidetud, ei ole avalike teenuste eest makstav hüvitis riigiabi, sest see ei anna majanduslikku eelist, ja Euroopa Liidu toimimise lepingu artikli 107 lõiget 1 ning artiklit 108 ei kohaldata. Kui liikmesriigid ei täida nimetatud kriteeriume ja kui üldised Euroopa Liidu toimimise lepingu artikli 107 lõike 1 kohaldatavuse kriteeriumid on täidetud, on avalike teenuste eest makstav hüvitis riigiabi, millest tuleb teatada vastavalt Euroopa Liidu toimimise lepingu artikli 108 lõikele 3.
- (84) Käesoleval juhul leiab komisjon, et neljas kriteerium ei ole täidetud.
- (85) Esiteks ei sõlmitud avalike teenuste osutamise lepingut avaliku riigihankemenetluse tulemusena.
- (86) Teiseks ei ole Poola ametiasutused väitnud, et Poczta Polskale makstakse hüvitist vastavalt asjaomase sektori keskmise ettevõtja kuludele ja komisjon ei saa järeldada, et Poczta Polska kulud on keskmise hästi juhitud ettevõtte kulud. Lisaks selle viitavad kavandatud toetused kantud kahjudele. Seega võib järeldada, et kõnealust valikulist meetet tuleks käsitada meetmena, mis annab Poczta Polskale eelise, mida võib pidada majanduslikuks eeliseks Euroopa Liidu toimimise lepingu artikli 107 lõike 1 tähenduses.
- V.1.4. Kaubanduse ja konkurentsi kahjustamine*
- (87) Samuti on Euroopa Liidu toimimise lepingu artikli 107 lõikega 1 keelatud anda abi, mis kahjustab liikmesriikidevahelist kaubandust ja mis kahjustab või ähvardab kahjustada konkurentsi.
- (88) Nende kahe tingimuse hindamisel ei ole komisjon kohustatud tõendama riigiabi tegelikku mõju liikmesriikidevahelisele kaubandusele ja konkurentsi tegelikku kahjustamist, vaid ainuüksi seda, kas riigiabi võib kõnealust kaubandust kahjustada ja konkurentsi kahjustada⁽⁴⁹⁾. Kui liikmesriigi abi tugevdab ettevõtja seisundit võrreldes teiste ühendusesiseses kaubanduses konkureerivate ettevõtjatega, peetakse viimaste konkurentsivõimet kahjustatuks kõnealuse abi poolt.
- (89) Ei ole vaja, et Poczta Polska ise osaleks ühendusesiseses kaubanduses. Liikmesriigi poolt ettevõtjale antud abi võib aidata tal säilitada või soodustada tegevust koduturul, mille tulemusena vähenevad teistes liikmesriikides asutatud ettevõtjate võimalused tulla asjaomase liikmesriigi turule. Lisaks võib seni ühendusesiseses kaubanduses mitte osalenud ettevõtja tugevnemine tõsta ettevõtja sellisesse positsiooni, mis annab talle võimaluse siseneda teise liikmesriigi turule.
- (90) Reserveerimata teenuste valdkonnas on kirisaadetiste turul teenuste osutamiseks litsents kolmel ettevõtjal. Need äriühingud on Poczta Polska, Dystrybucja Polska Sp. z o.o ja Indesys Dominik Steinhaus. Poola ametiasutuste väitel on Poczta Polska praegune seisund kõnealusel turul endiselt tugev, kuna üks konkurentidest (Dystrybucja Polska Sp. z o.o.) keskendub trükitud reklaami turustamisele ja teise tegevus piirub Masoovia vojevoodkonnaga.
- (91) Poola pakkide ja kulleriteenuste turul on konkurents väga suur. Poczta Polska turuosa pakkide turul on [...] ja kulleriteenuste turul [...] ⁽⁵⁰⁾. Kõnealusel turul tegutsevad äriühingud on äriühingud, kes osutavad kvaliteetset teenust kõrge hinna eest (DHL, TNT, UPS), või äriühingud, kes osutavad põhiteenuseid (nt General logistic systems, Opek, Schenker, X-Press Couriers, Blyskawica).
- (92) Poczta Polska osa reklaamide kättetoimetamise turul on ligikaudu [...], kuid adresseerimata trükitud vormide turul ligikaudu [...] ⁽⁵¹⁾. Hoolimata Poczta Polska [...] suurusest turuosast võib täheldada konkurentide arvu suurt kasvu.
- (93) Seoses finantsteenustega meenutab komisjon, et pangandussektor on juba mitu aastat olnud konkurentsile avatud. Konkurents, millele pandi alus juba Euroopa Liidu toimimise lepingu sätestatud kapitali vaba liikumisega, on turu järkjärgulise liberaliseerimise käigus tugevnenud.
- (94) Poczta Polska finantstegevus hõlmab Bank Pocztowny (PKO BP panga tütar-ettevõtja) kuuluvate toodete, st laenude, kontode ja deposiitide müüki, liisinguteenuseid (Poczta Polska tütar-ettevõtja Post Media Serwis'i kaudu), mitmesuguseid finantsteenuseid, sealhulgas raha ülekandeid pangakontodele, sularaha kättetoimetamist adressaadi koju rahakaardi kujul, raadio- ja televisioonilitsentsitasude kogumist, eri pankade väljastatud pangatšekkide töötlemist ja sularahalaenusid. Poczta Polska tegutseb ka kindlustusturul, turustades Poczta Polskaga kapitalisidemeid omavate ettevõtete, s.o PAUFI, OFE Pocztylioni ja TUW Pocztove kindlustus- ja finantstooteid. Samuti haldab Poczta Polska pensionifondi Pocztylion-Arka PTE S.A.

⁽⁴⁹⁾ Vt näiteks Euroopa Kohtu 29. aprill 2004. aasta otsus kohtuasjas C-372/97: Itaalia vs. komisjon (EKL 2004, lk I-3679, punkt 44).

⁽⁵⁰⁾ 2006. aasta andmed.

⁽⁵¹⁾ 2006. aasta andmed.

(95) Kuna Poczta Polska turustab tütarettevõtjate või sidusettevõtjate kindlustus- ja finantstooteid, konkureerib ta teiste pankade, kindlustusseltside ja maakleritega. Lisaks sellele on Poczta Polska viimastel aastatel oma makseteenuste valikut klientidele oluliselt laiendanud, lisades tavapärasele postiteenuse vahendite terve hulga vahendeid, mida varem pakkusid üksnes pangad (deebet- ja krediitkaardid, krediidiülekaned, kommunaalmaksete püsikorraldused). Nimetatud muudatused on suurendanud Poczta Polska pakutavate finantsteenuste asendatavust pankade pakutavate teenustega.

(96) Poolas tegutsevad eri liikmesriikide finantseerimisasutused kas otse filiaalide või esinduste kaudu või kaudselt, omades kontrolli Poolas asutatud pankade ja finantseerimisasutuste üle.

(97) Kokkuvõtteks võib öelda, et eri liikmesriikide äriühingud konkureerivad posti- ja finantsteenuste sektorites. Hüvitis, mida võidakse Poczta Polskale avalike teenuste osutamise eest maksta, tugevdaks Poczta Polska seisundit võrreldes Poolas või teistes liikmesriikides asutatud posti- ja finantseerimisasutustega, kellel võib seetõttu olla raskem pääseda Poola turule. Seepärast võib kõnealune meede kahjustada konkurentsi ja liikmesriikidevahelist kaubandust.

V.1.5. Kokkuvõte

(98) Käesoleva abikava alusel Poczta Polskale makstav hüvitis on riigiabi Euroopa Liidu toimimise lepingu artikli 107 lõike 1 tähenduses.

V.2. Abi kokkusobivuse hinnang

(99) Nagu märgitud eespool jaos I, on EÜ asutamislepingu artikli 88 lõike 2 kohased menetlused 9. jaanuari 2007. aasta otsuse kohaselt avatud alates 1. jaanuarist 2006.

(100) Avalike teenuste eest makstava hüvitisena antavat riigiabi käsitleva ühenduse 2005. aasta raamistiku⁽⁵²⁾ (edaspidi „raamistik“) punktis 25 on märgitud, et „[k]äesolevat raamistikku kohaldatakse kuue aasta jooksul alates selle *Euroopa Liidu Teatajas* avaldamise kuupäevast“. Raamistiku punktis 26 on märgitud, et „[k]omisjon kohaldab käesolevas raamistikus sätestatud abi suhtes, millest teda on teavitatud, ja teeb otsuse kõnealuse abi kohta pärast raamistiku avaldamist *Euroopa Liidu Teatajas* ka juhul, kui abist teatati enne raamistiku avaldamist“.

(101) Poola ametiasutused teatasid kõnealusest abist vahemenetluse raames (vt 25. juuni 2005. aasta otsus algatada artikli 88 lõikes 2 sätestatud menetlus). Sellest tulenevalt on aastatel 2006–2011 kehtiva abikava kokkusobivuse

hindamisel kohaldatavateks õigusnormideks ühenduse raamistik riigiabi jaoks, mida antakse avalike teenuste eest makstava hüvitisena.

(102) Komisjon leiab, et „siseturu praeguses arenguetapis võib avalike teenuste eest makstava hüvitis, mis on riigiabi Euroopa Liidu toimimise lepingu artikli 107 lõike 1 tähenduses, kuulutada artikli 106 lõike 2 alusel lepinguga kokkusobivaks, kui see on üldist majandushuvi pakkuva teenuse osutamiseks vajalik ega mõjuta kaubanduse arengut määral, mis oleks vastuolus Euroopa Liidu huvidega“.

(103) Kõnealuse tasakaalu saavutamiseks kohaldab komisjon raamistiku sätteid, et hinnata käesoleva juhtumi kokkusobivust. Raamistiku kohaselt on kokkusobivuse kolm põhikriteeriumi järgmised: i) kõnealune teenus on tõeline avalik teenus (st selle liigitamine üldist majandushuvi pakkuvaks teenuseks ei ole ilmne viga); ii) teenuse osutamise kohustus on pandud ettevõtjale ametliku dokumendiga, mis sisaldab eespool nimetatud ühenduse raamistiku jaotises 2.3 sätestatud elemente, ja iii) ettevõtjale ei anta ülemäärast hüvitist avalike teenuste osutamise eest (võttes arvesse mõistlikku kasumit).

V.2.1. Tõeline üldist majandushuvi pakkuv teenus

(104) Nagu raamistikus märgitud, on liikmesriikidel laialdased volitused, et otsustada, millised teenused võiks liigitada üldist majandushuvi pakkuvate teenuste hulka. Komisjoni ülesanne on tagada, et kõnealust otsustusõigust kohaldatakse vastavalt üldist majandushuvi pakkuvate teenuste määratlusele ilmsete vigadeta.

(105) Poczta Polskale pandud avalike teenuste osutamise kohustus hõlmab universaalset postiteenust vastavalt postidirektiivile (vt eespool jagu II.2). Universaalse postiteenuse osutamine kogu Poola territooriumil, et pakkuda Poola elanikkonnale samu põhiteenuseid sama hinna eest, on klassikaline üldist majandushuvi pakkuva teenuse juhtum.

(106) Sellest tulenevalt on Poczta Polskale ülesandeks antud universaalne postiteenus üldist majandushuvi pakkuv teenus Euroopa Liidu toimimise lepingu artikli 106 tähenduses.

V.2.2. Vajadus dokumendi järele, milles täpsustatakse avalike teenuste osutamise kohustusi ja hüvitisega väljaarvutamise meetodeid (ülesande andmine)

(107) Nagu raamistikus märgitud, tähendab asutamislepingu artikli 86 vastav üldist majandushuvi pakkuvate teenuste mõiste, et kõnealustele ettevõtjatele on antud eriülesanne. Üldist majandushuvi pakkuvate teenuste osutamine tuleb teha ettevõtjale ülesandeks ühe või mitme ametliku dokumendiga.

⁽⁵²⁾ ELT C 297, 29.11.2005.

- (108) Käesoleval juhul on 12. juuli 2003. aasta postiseaduse ja infrastruktuuriministri 9. jaanuari 2004. aasta määrus õigusaktid, milles määratakse ja tehakse Poczta Polska ülesandeks üldist majandushuvi pakkuva teenuse osutamine universaalse postiteenuse kujul (vt eespool jaod II.2, II.3 ja IV.4).
- (109) Kooskõlas eespool nimetatud ühenduse raamistiku jaoga 2.3 määratakse kõnealustes õigusaktides kindlaks eelkõige:
- avalike teenuste osutamise kohustuse (universaalse postiteenuse osutamise kohustus) täpne sisu (postiseaduse artikli 3 lõige 25);
 - asjaomane ettevõtja (Poczta Polska) ja piirkond (kogu riigi territoorium) (postiseaduse artikli 3 lõige 25);
 - Poczta Polska antud ainuõigused (postiseaduse artikli 46 lõige 2).
- (110) Kuigi postiseaduse artiklites 52 ja 52a ning rahandusministri 24. detsembri 2003. aasta määruses on juba sätestatud teatud hüvitamis põhimõtted,⁽⁵³⁾ ei ole need piisavad, et pidada raamistiku punkti 12 alapunktides d ja e sätestatud nõudeid täielikult täidetuks.
- (111) Rahandusministri määruse artikli 2 lõike 2 kohaselt on teenustele jaotatava tulemi liigid praegu piiratud artiklitega „müüdnud toodete, kauba ja materjalide kulud“, „müügikulud“, „üld- ja halduskulud“ ning „intressid postiteenuseid rahastavatel kohustustel, sh vahetuskursi erinevused“. Seepärast leiab komisjon, et siseriiklikes õigusaktides ei ole täpsustatud kõik hüvitise väljaarvutamise seisukohast olulised parameetrid. Kuna siseriiklikes õigusaktides on teatud kulud ja tulud⁽⁵⁴⁾ teenustele jaotatavate kulude ja tulude loetelust täielikult välja jäetud, on jäetud välja ka nende hilisem kontrollimine ja läbivaatamine (vt allpool jagu V.2.3.3).
- (112) Artikli 52a lõikega 4 kehtestatakse mõned nõuded, mida UKE peab järgima sellise toetuse heakskiitmisel, millega hüvitatakse postiettevõtja universaalteenuse osutamise

kohustuse täitmine, st eelnevalt tuleb esitada 1) avalik-õigusliku ettevõtja auditeeritud finantsaruanne, 2) teave ülesande andmise tingimuste täitmise kohta ja 3) teave seoses kontrollitud nõuetega pidada raamatupidamisregistrit ja kuluarvestust, nagu on sätestatud artikli 52 lõigetes 1 ja 2. Eespool nimetatud põhjustel ja võttes arvesse, et artikli 52 lõikes 2 viidatakse otseselt rahandusministri määrusele ning selles on sätestatud üksnes teatud kulude jaotamine teenustele, leiab komisjon, et asjaomastes siseriiklikes õigusaktides ei ole võetud arvesse kõiki hüvitise väljaarvutamise seisukohast olulisi parameetreid. Kuna kõiki hüvitise väljaarvutamise seisukohast olulisi parameetreid ei ole arvesse võetud, tuleb järeldada, et ka nõue määrata asjakohastes siseriiklikes õigusaktides kindlaks ülemäärase hüvitamise vältimise kord ei ole täielikult täidetud. Seda järeldust kinnitab iga-aastase kontrolli piiratud ulatus (vt täiendavad selgitused allpool jaos V.2.3.5). Samamoodi ei näi komisjoni analüüsitud sätteid sisaldavat võimaliku ülemäärase hüvitise tagasimaksmise korda.

- (113) Seepärast leiab komisjon, et nõue määrata asjakohastes siseriiklikes õigusaktides kindlaks i) hüvitise väljaarvutamise, kontrollimise ja läbivaatamise parameetrid (raamistiku punkti 12 alapunkt d) ning ii) ülemääraste hüvitiste maksmise vältimise ja tagasimaksmise kord (raamistiku punkti 12 alapunkt e) ei ole täielikult täidetud. Lisaks sellele peab komisjon eespool nimetatud põhjustel piisavaks, kui määrata asjakohases siseriiklikus õigusaktis selgelt kindlaks iga-aastase kontrolli eesmärk, nimelt tagada, et ei toimu ülemäärast hüvitamist.

- (114) Kokkuvõttes võib öelda, et ülesande andmine ei hõlma kõiki elemente, mis on ette nähtud raamistikuga riigiabi jaoks, mida antakse avalike teenuste eest makstava hüvitiseks, nimelt raamistiku punkti 12 alapunktides d ja e nimetatud elemente. Sellest tulenevalt saab teist kriteeriumi pidada üksnes osaliselt täidetuks ja tuleb vastu võtta asjakohased parandusmeetmed punkti 128 alapunktis i nimetatud kulude ja tulude hõlmamiseks, et hinnata, kas hüvitise maksmine Poczta Polska vastavalt kõnealusele meetmele on vajalik ja tagada selle hüvitise kokkusobivus.

- (115) Allpool jaos V.2.3 esitatud abikava rakendamise analüüs näitab selgemalt parameetrite ja ülemäärase hüvitamise vältimise korra ebapiisava määratlemise tagajärgi.

V.2.3. Ülemäärase hüvitamise keeld

- (116) Raamistiku punkti 14 kohaselt „[ei tohi] hüvitise suurus [...] ületada avalike teenuste osutamise kohustuste täitmisel tekkivaid [kulusid], kui võetakse arvesse saadud tulu ja kõnealuste kohustuste täitmisest saadud mõistlikku kasumit“. Raamistikus on märgitud ka, et „arvesse võetavad kulud sisaldavad kõiki üldist majandushuvi pakkuva teenuse osutamise seonduvaid kulusid. [...]“

⁽⁵³⁾ Nt hüvitise kogusumma ei tohi ületada universaalse postiteenuse osutamise kulude ja kõnealuse teenuse osutamisest saadud tulude vahet. Vt täiendavad selgitused käesoleva otsuse jagudes II.2, II.3, IV.4 ja V.3.3.

⁽⁵⁴⁾ Järgides kasumiaruande terminoloogiat, jäeti määruuses nimetatud järgmised tulud ja kulud: „toodete, kauba ja materjalide müügi netotulu“, „muud tegevustulud“, „muud tegevuskulud“, „finants-tulud“, „finantskulud“ ja „erakorraline tulem“ (mis vastavad kasumiaruande kirjetele A, G, H, J, K ja M).

Juhul kui ettevõtja tegevus ei piirdu üldist majandushuvi pakkuvate teenuste osutamisega, võib arvesse võtta vaid üldist majandushuvi pakkuvate teenuste osutamisega [seonduvaid kulusid]” [täpsustatud tõlge].

(117) Poczta Polska tegevus ei piirdu üldist majandushuvi pakkuvate teenustega (vt eespool jagu II.1).

(118) Selleks et leida, et kõnealune kriteerium on täidetud, tuleb käesoleval juhul määrata Poczta Polskale vastavate õigusaktidega ülesandeks tehtud avalike teenuste osutamise kohustuse (universaalse postiteenuse) kulud ja võrrelda neid seejärel eelistega, mida riik annab Poczta Polskale.

(119) Poola postiseaduse artiklis 52a on juba selgelt sätestatud ülemäärase hüvitamise keeld: „1. Avalik-õiguslik ettevõtja, kes on kohustatud osutama universaalset postiteenust, saab riigieelarvest kahjude korral toetust osutatud universaalse postiteenuse eest. Toetuse suurus kehtestatakse eelarveseadusega, võttes arvesse põhimõtet, et toetuse kogusumma ei tohi ületada universaalse postiteenuse osutamise kulude ja kõnealuse teenuse osutamisest saadavate tulude vahet. [...]”

V.2.3.1. Tegelikud tulud ja kulud

(120) Komisjon tuvastas, et analüütilises raamatupidamises märgitud teatava kategooria tulude ja kulude summad olid esitatud ka finantsaruannetes. Kuna analüütiline raamatupidamine toimub finantsaruandluse raames⁽⁵⁵⁾ ja selle suhtes kohaldatakse kord aastas sõltumatut auditit, mille tulemusena ei tehtud mingeid olulisi märkusi, ei ole komisjonil põhjust kahelda, et esitatud ettevõttesisesed tulud ja kulud tegelikult ka tekkisid.

V.2.3.2. Raamatupidamise nõuetekohane lahutamine universaalteenuse osutamise kohustuse puhastulemi arvutamise eesmärgil

(121) Kuna Poczta Polska osutab nii üldist majandushuvi pakkuvaid teenuseid kui ka muid kommertsteenuseid, kohaldatakse ettevõtja suhtes direktiivi 97/67/EÜ artikli 14 lõikes 2 sätestatud kohustust pidada ettevõttesiseses raamatupidamises nende üle eraldi arvestust.

(122) Postiseaduse artikli 52 lõike 1 kohaselt peab Poczta Polska pidama raamatupidamisarvestust viisil, mis võimaldab arvutada kulusid eraldi iga reserveeritud teenuse kohta ja koos reserveerimata teenuste kohta, mis on jagatud universaalseks postiteenuseks ja muudeks teenusteks.

⁽⁵⁵⁾ Koostatud vastavalt 29. septembri 1994. aasta raamatupidamiseseadusele.

(123) Komisjon kontrollis, kas ettevõttesiseses raamatupidamis-süsteemis hoitakse selgelt lahus universaalteenuste raamatupidamine (jagatud reserveeritud ja reserveerimata teenusteks) ja muude teenuste raamatupidamine. Poola on esitanud tõendid sellise lahususe kohta, esitades tulud ja kulud üksikute teenusekontode kaupa ja koondandmed teenusterühmade kaupa.

(124) Nagu tõendavad komisjonile esitatud teave ja riikliku järelevalveasutuse iga-aastane kontroll, arvutatakse Poczta Polska tulud ja kulud eraldi iga reserveeritud teenuse kohta⁽⁵⁶⁾ ja koos iga järgmise teenuserühma kohta: i) reserveerimata universaalne postiteenus ja ii) muud kaubanduslikud teenused (mis ei ole üldist majandushuvi pakkuvad teenused) vastavalt postiseaduse artikli 52 lõikes 1 sätestatud nõuetele.

(125) Riikliku järelevalveasutuse aruanded näitavad eelkõige 2006. ja 2007. aasta kohta, et Poczta Polska teostas universaalset postiteenust osutava avalik-õigusliku ettevõtjana oma raamatupidamisarvestust ja kuluarvestust viisil, mis võimaldab arvutada kulud eraldi iga reserveeritud teenuse kohta ja koos reserveerimata teenuste kohta, eristades universaalse postiteenuse ja muud teenused vastavalt postiseaduse artikli 52 lõikes 1 sätestatud nõuetele.

(126) Tuginedes Poola esitatud teabele Poczta Polska raamatupidamisarvestuste lahususe kohta, tõenditele universaalteenuste ja muude teenuste raamatupidamise nõuetekohase lahutamise seoses läbiviidud väliskontrolli kohta ning komisjoni tehtud kontrollidele, võib põhjendatult järeldada, et äritegevuse ja Poczta Polska poolt avalike teenuste osutamise kohustuse raames sooritatud tegevuse raamatupidamisarvestuse lahusus on piisav. Komisjon on seepärast seisukohal, et Poczta Polska hoiab direktiivi 97/67/EÜ artikli 14 lõike 2 kohaselt oma raamatupidamisarvestuse lahus viisil, mis võimaldab arvutada kulud eraldi iga reserveeritud valdkonna teenuse kohta ja koos reserveerimata teenuste kohta, jagades need universaalseks postiteenuseks ja muudeks teenusteks.

V.2.3.3. Kulude ja tulude täielik jaotamine teenustele

(127) Komisjon kontrollis uurimise käigus esitatud andmete täielikkust, kontrollides Poczta Polska analüütilise raamatupidamise koondandmete vastavust kasumiaruandele.

⁽⁵⁶⁾ Välja arvatud „muu tegevustulem”, „erakorraline tulem” ja teatud „finantstulem”, mis jaotati teenusterühmale alles pärast komisjoni vastavat nõudmist.

- (128) Komisjon tuvastas, et i) teatud kategooriate kulused ja tulused, s.o „muu tegevustulem”,⁽⁵⁷⁾ „erakorraline tulem” ja teatud „finantstulem”, ei jaotatud teenustele ja et ii) rahandusministri 24. detsembri 2003. aasta määrusega piirati teenustele jaotatavad kululiigid selliste liikidega nagu „müüdud toodete, kauba ja materjalide kulud”, „müügikulud”, „üld- ja halduskulud” ja „intressid postiteenuseid rahastavatel kohustustel, sh vahetuskursi erinevused”. Nende kulude ja tulude osatähtsus, mille jaotamist ei ole siseriiklike õigusnormidega ette nähtud, moodustas 2006. aastal 2,5 % ja 1,5 % vastavalt kogukuludest ja kogutuludest. Kuigi kulused ja tulused, mida teenustele ei jaotatud, sai nende väikest osatähtsust arvesse võttes pidada varem väikeseks, võib tulevikus nende osatähtsus olla suur.
- (129) Poola esitas siiski varasema kohta uut teavet, mille kohaselt sellised jaotamata tulud ja kulud jaotati tagantjärele universaalteenustele (reserveeritud ja reserveerimata) ja muudele teenustele (liigitatud posti-, finants- ja muudeks teenusteks). Lisaks sellele selgitas Poola nende tulude teenustele jaotamisel kasutatud meetodeid. See kõik tõendab, et Poola on välja töötanud põhjendatud meetodid kõnealuste tulude ja kulude jaotamiseks.
- (130) Muu kategooria ettevõttesiseseid kulused ja tulused⁽⁵⁸⁾ oli võimalik viia kasumiaruandega vastavusse.
- (131) Seepärast peab komisjon vajalikuks jaotada kõik punkti 128 allpunktis i viidatud tulud ja kulud süstemaatilisel teenustele kooskõlas tulude ja kulude täieliku jaotamise põhimõtte ning raamistikus sätestatud tingimustega.
- V.2.3.4. Asjakohane kulude jaotamise meetod ja selle nõuetekohane rakendamine
- (132) Nagu eespool märgitud, on postiseaduse artikli 52 lõikes 2 sätestatud, et „pidades nõu posti- ja telekommunikatsiooniküsimustes pädeva ministriga, kehtestab riiklikes finantsküsimustes pädev minister määrusega kulude jaotamise meetodi, tuginedes põhimõttele, et selline meetod peaks võimaldama arvutada ühiku hinda, võttes arvesse lõiget 1”.
- (133) Vastavalt eespool nimetatud artikli 52 lõikele 2 andis rahandusminister 24. detsembril 2003 välja määruse universaalset postiteenust osutava ettevõtja kulude jaotamise meetodi kohta, millega rakendatakse direktiivi artikli 14 lõiget 3.
- (134) Riikliku järelevalveasutuse avaldatud aruannetest ilmneb, et Poczta Polska jaotas kulud otseselt ja kaudselt osutatud teenuste kuludele ning kõnealune jaotamine toimus vastavalt rahandusministri 24. detsembri 2004. aasta määrusele universaalset postiteenust osutava ettevõtja kulude jaotamise meetodi kohta. Riiklik järelevalveasutus on kord aastast kinnitanud, et Poczta Polska kulud jaotati järgmiselt:
- i) kulud, mis on seotud üksnes ühe teenuse või teenusterühmaga, jaotatakse otseselt asjaomasele teenusele või teenusterühmale raamatupidamise maksedokumentide alusel,
 - ii) kulud, mis on otseselt seotud mitme teenusega, jaotatakse igale teenusele või teenusterühmale asjaomase teenuse või teenusterühma puhul kulused tekitavate tegurite väärtuse analüüsi alusel,
 - iii) juhul kui kulude otsene jaotamine ei ole võimalik, jaotatakse mitme teenusega seotud kulud igale teenusele või teenusterühmale, võttes arvesse nende suhet teatud kulude rühmaga, mis on otseselt seotud asjaomase teenuse või teenusterühmaga,
 - iv) juhul kui kulude otsene ega kaudne jaotamine ei ole võimalik, jaotatakse muud kulud igale teenusele üldnäitaja alusel, mis arvutatakse asjaomasele teenusele või teenusterühmale otseselt või kaudselt jaotatud kulude ning kõikidele teenustele ja teenusterühmadele jaotatud kogukulude suhtena.
- (135) Kuigi 2006. aastal peeti üksnes [...] kuludest otsesteks kuludeks, ei pea komisjon põhjendatuks kahelda kulude nõuetekohases jaotamises otsesteks ja kaudseteks kuludeks. Pealegi on riiklik järelevalveasutus ja audiitorid jõudnud oma kontrollide käigus järeldusele, et „otseste kulude kontroll on rakendatud ja toimib tõhusalt”.
- (136) Seoses kaudsete kuludega (vt eespool jagu IV.2.1 „Kulude jaotamise süsteem”) on komisjon seisukohal, et alused, mida kasutati suurte eri kategooriate kaudsete kulude (st tegevuskulud, transpordikulud, võrguhoolduskulud ja muud kaudsed kulud) jaotamiseks teenustele, olid arvuliselt piiratud, kuid siiski põhjendatud.
- (137) Näiteks tundub olevat mõistlik, et tegevuskulude jaotamisel lähtuti konkreetsete teenuste osutamiseks kulunud tööajast (minutites),⁽⁵⁹⁾ arvestades eri teenuste osutamisega seotud vormistamise, sortimise ja kätetoimetamise kulude täpse teenusekontodega seostamise keerukust.

⁽⁵⁷⁾ Nt esitab Poczta Polska sellised muud äritegevusega seotud tegevuskulud nagu kahjum mitterahalise põhivara müügist, katkestatud tootmise kulud, teenuste osutamine tasuta, karistused, trahvid ja makstud kahjutasud, võimalike kahjude ja äritegevuse põhjendatud riskide jaoks loodud eraldised ning sotsiaalhoolekandetegevuse kulud. 2006. aastal esitas Poczta Polska muude tegevuskuludena 147 miljonit Poola zlotti.

⁽⁵⁸⁾ Vt esitatud koondandmeid pealkirjaga „Poczta Polska teenuste ja tegevuse tulud ja kulud”.

⁽⁵⁹⁾ St jaotuskeskustes, postivõrgu keskuses ja postiteenuste keskuses.

- Komisjon on teadlik sellest, et Poczta Polska raamatupidamissüsteemis võeti hiljuti kasutusele tegevuskulude täpsem jaotus ning suurendati jaotamisaluste arvu, mis peaks suurendama ettevõttesesise raamatupidamisteabe täpsust.
- (138) Samamoodi näib kättetoimetatud postisaadetise kaalust lähtumine olevat sobiv transpordikulude jaotamiseks. Transpordikulude teenustele jaotamise eesmärgil nõustub komisjon seepärast kehtestatud aluse eeldusega, mille kohaselt igale mis tahes teenuse kilogrammile vastab samal viisil kuluelement „transport“.
- (139) Selleks et Poczta Polska saaks jaotada teenustele muud kaudsed kulud, peab ta koguma andmeid i) kättetoimetatud postisaadetiste kaalu, ii) kättetoimetatud postisaadetiste mahu/arvu ja iii) eri toiminguteks vajaliku töötaja kohta. Kõnealused statistilised andmed kogutakse vastavalt statistilise uuringu tulemuste, ⁽⁶⁰⁾ teenuste väärtuse analüüsi ⁽⁶¹⁾ ja töökoormuse uuringu ⁽⁶²⁾ alusel. Töökoormuse uuring tehakse kord aastas ühe kuu jooksul ja see hõlmab kõiki postkontoreid, jaotuskeskusi ja kättetoimetamise piirkondi. Üksikute teenuste osutamise protsess jaotatakse väga detailseteks Poczta Polska töötajate toiminguteks, mille jaoks arvutatakse kõnealuse uuringu alusel välja standardne hinnanguline tööaeg. Komisjonil ei ole põhjust kahelda andmete kogumise sageduse õigsuses.
- (140) Võrguhoolduskulude jaotamine teenustele i) otsete kulude, ii) kaudsete tegevuskulude ja iii) juba teenustele jaotatud kaudsete transpordikulude summa alusel on vastuvõetav, kuid tundub siiski olevat põhjuslikust seosest kaugemal kui eespool nimetatud kulude jaotamine.
- (141) Enamiku Poczta Polska saadud tulude laadi tõttu saab need otseselt teenustele jaotada. Seega ei sea komisjon kahtluse alla müügitulude nõuetekohast jaotamist teenustele.
- (142) Poola ametiasutused pidid esitama komisjonile viimase nõudmisel ⁽⁶³⁾ kõikide tulude ja kulude jaotuse vastavalt teenusekategoriatele (universaalteenused liigitatud reserveeritud ja reserveerimata teenusteks ning reserveerimata teenused liigitatud posti-, finants- ja muudeks teenusteks) ning selgituse nende teenustele jaotamisel kasutatud meetodite kohta. Nõutud teabe esitamine tõendab, et asjaomast ettevõttesesist raamatupidamisteavet saab esitada nõutava täpsusastmega. Komisjon ei leidnud ühtegi ilmset viga meetodites, mida rakendati muu tegevustulemi, ⁽⁶⁴⁾ erakorralise tulemi ⁽⁶⁵⁾ ja finantstulemi ⁽⁶⁶⁾ jaotamiseks teenuserühmale.
- (143) Komisjon märgib ka, et oluline osa Poczta Polska kulu-dest jaotatakse teenustele proportsionaalsusmeetodi abil (ligikaudu [...] kõikidest kuludest jaotati teenustele proportsionaalselt varem jaotatud kuludega, eriti kulud, mis kuuluvad muude kulude kategooriasse, st üld-, haldus- ja arenduskulud, müügitulud ja teatud finantskulud) ⁽⁶⁷⁾. Sellest tulenevalt tuleks teha jõupingutusi, et vähendada võimaluse korral proportsionaalsusmeetodi osatähtsust Poczta Polska kuluarvestusmeetodis, nii et saavutatakse tugevam seos kulude ja teenuste vahel. Kokkuvõttes võib öelda, et jaotamismeetodid on vastuvõetavad, kuid neid saab parandada, kui kasutatud jaotamispõhimõtted tagavad võimaluse korral seose kasutatavate ressursside maksumuse ja nendel ressurssidel põhineva teenuse vahel.
- (144) Seoses sellega teatas Poczta Polska komisjonile, et on kehtestatud üksikasjalikud normid ja

⁽⁶⁰⁾ Statistilise uuringu alusel arvutatakse postisaadetise kaalu/liigi hindamiseks järgmised näitajad: 1) kirjade ja reklaamposti keskmine kogus omamaises käibes ja käibes välisriikides (väljapoole suunatud liikumine), jaotades selle reserveeritud ja reserveerimata valdkondade vahel, 2) postipakkide keskmine kogus omamaises käibes ja käibes välisriikides (väljapoole suunatud liikumine), jaotades selle universaalteenuste ja lepinguliste teenuste vahel, 3) kirjade ja pakkide keskmine kogus käibes välisriikides (sissepoole suunatud liikumine), 4) näitajad kirjade ja reklaamposti jaotamiseks reserveeritud ja reserveerimata valdkondade vahel ning 5) ametlike postisaadetiste (jaotus säästu- ning täht- ja väärtpostisaadetisteks) struktuur sisu järgi.

⁽⁶¹⁾ Et hinnata kättetoimetatud saadetiste arvu/teenuse või teenuserühma liiki.

⁽⁶²⁾ Et hinnata tööaega / toimingu liiki.

⁽⁶³⁾ Esialgu esitatud teabes ei olnud teatud tulusid ja kulusid (st muu tegevustulemi, finantstulemi ja erakorraline tulemi) teenustele jaotatud. Vastavalt komisjoni taotlusele esitasid Poola ametiasutused koondandmed kõikide tulude ja kulude jaotuse kohta peamistesse teenusekategoriatesse.

⁽⁶⁴⁾ Muud tegevuskulud jaotatakse proportsionaalselt juba jaotatud teenuste kuludega. Muud seaduse kohaselt maksudest vabastatud teenustega seotud toetustest saadud tegevustulud jaotati täielikult universaalteenuste rühmale. Ülejäänud muud tegevustulud jaotatakse proportsionaalselt muude tegevuskulude jaotusega.

⁽⁶⁵⁾ 2008. aastal jaotati erakorralised kulud (seotud postkontorite poolt looduskatastroofide tõttu kantud kahjudega) ja erakorralised tulud (seotud looduskatastroofide järel saadud hüvitistega) teenuserühmale samal viisil nagu postivõrgu kulud.

⁽⁶⁶⁾ Finantstulud (välja arvatud tulud, mida võib jaotada otseselt teatud teenuserühmale) jaotati teenuserühmadele proportsionaalselt finantskulude jaotusega.

⁽⁶⁷⁾ Finantskulud, mis on seotud intresside, vahetuskursi erinevuste ja transpordivahendite ning muu põhivara rentimisega.

menetlused⁽⁶⁸⁾ ning täiustatud jaotamispõhimõtted, et paremini kajastada põhjuslikku seost tekkinud kulude liikide ja nende teenustele jaotamise vahel, eesmärgiga suurendada ettevõttesiseses raamatupidamissüsteemi täpsusega seotud stabiilsust. Samal põhjusel püüab Poczta Polska täielikult rakendada oma juhtimisarvestuses tegevuspõhist kuluarvestust, mis parandaks kindlasti kulude jälgitavust tegevuse sooritamise teenusteni.

- (145) Samuti ajakohastatakse korrapäraselt kulude otsesteks ja kaudseteks kuludeks jagamise erieeskirju ning jaotamisaluste väljaarvutamise eeskirju, nt 2007. aastal võeti vastu otseste kulude kontrolli menetlus⁽⁶⁹⁾ eesmärgiga kehtestada selgemad eeskirjad teenusekontodele kantud lihtsate otseste kulude ja üldiste otseste kulude kontrolliks⁽⁷⁰⁾. Lisaks sellele peaks asjaolu, et kaudsete kulude jaotamise alused määratakse kindlaks kesksel tasandil,⁽⁷¹⁾ aitama tagada kõnealuste aluste ühetaolisemat rakendamist kogu äriühingus. 1. jaanuarist 2007 on Poczta Polska jaotamisaluseid arvutavad organisatsioonilised üksused kohustatud esitama need alused raamatupidamiskeskusele. Seoses sellega tunnistab komisjon, et Poczta Polska kontrollikeskkonda on täiustatud eelkõige seoses otseste ja kaudseid kulusid hõlmava kontrollikorraga.
- (146) Lisaks sellele on riiklik järelevalveasutus andnud välja soovitusi, et kõrvaldada teatavaid muid iga-aastase kontrolli käigus avastatud puudusi⁽⁷²⁾. Poola ametiasutuste

⁽⁶⁸⁾ Nt koostas Poczta Polska 2006. aasta äriühingu kulude juhendi, milles ühtlustatakse ja kirjeldatakse kaudsete kulude arvestuspõhimõtete struktureerimise meetodit ning kirjeldatakse kulude teenustele jaotamise meetodit. Äriühingu kulude juhendit ajakohastatakse korrapäraselt. Lisaks sellele rakendatakse vastavalt 2007. aastal Poczta Polskas kehtestatud otseste kulude kontrollikorrale süstemaatilisel järgmisi meetmeid: i) selle hindamine, kas teatud liiki otsene kulu võib tekkida seoses konkreetse teenusega, ii) otseste kulude teenustele nõuetekohase jaotamise kontroll ja iii) teenuste otseste kulude kirjendamisel ühtse lähenemisviisi kasutamise kontroll raamatupidamiskeskuse piirkondlikes harukontorites. Kõnealused suunised sisaldavad ka menetlust, mida tuleb järgida eeskirjade eiramise avastamise korral.

⁽⁶⁹⁾ Pärast seda, kui piirkondlikud harukontorid on saanud pearaamatust teenuste otseste kuludega seotud varade bilansilise väärtuse, hindab raamatupidamiskeskuse kuluarvestuse osakond konkreetset liiki otseste kulu tekke võimalust konkreetse teenuse puhul, kontrollib otseste kulude teenustele jaotamise õigsust ja seda, kas kõnealustes harukontorites kasutatakse sidusat lähenemisviisi otseste kulude kirjendamisele. Kahtluste korral seoses kulude teenusele jaotamisega liikide kaupa palub kuluarvestuse osakond piirkondlikult harukontorilt selgitusi. Piirkondlik üksus on kohustatud uuesti kontrollima alusdokumendi kirjeldust, mille alusel kanti kulu raamatupidamisregistrisse ja hinnati kulu liigitamise õigsust. Kui kontrolli tulemusena selgub, et kulu on kirjendatud õigesti, teavitatakse sellest raamatupidamiskeskuse kuluarvestuse osakonda. Kui otsene kulu on teenustele väärtalt jaotatud, korrigeeritakse kannet ja asjaomane teave esitatakse kuluarvestuse osakonnale.

⁽⁷⁰⁾ Vt riikliku järelevalveasutuse 2007. aasta aruanne.

⁽⁷¹⁾ Raamatupidamiskeskuse kuluarvestuse osakonna poolt.

⁽⁷²⁾ Nt sellised puudused ettevõttesiseses kontrollikeskkonnas nagu jaotamisaluste järjekindla kohaldamise menetluste või sisendandmete kvaliteedikontrolli korra puudumine ja kulude jaotamise meetodite liigne lihtsustamine.

väitel on juba rakendatud⁽⁷³⁾ või rakendatakse peagi mitut 2005. ja 2006. aasta kontrolli käigus esitatud soovitusi. Komisjon peab oluliseks kõigi esitatud soovitude võimalikult kiiret rakendamist, et saavutada stabiilsem ettevõttesisene raamatupidamisteabe süsteem.

- (147) Sellest tulenevalt on komisjon Poola poolt kohaldatud kulude jaotamise meetodi kohta esitatud teabe alusel seisukohal, et Poczta Polska kasutab jaotamisaluseid piisava põhjusliku seosega teenusele omistatava kulu ja kõnealuse kulu allika vahel. Lisaks sellele tunnistab komisjon jõupingutusi, mida Poczta Polska on teinud, et: i) tugevdada juhtimisteabega seotud kontrollikeskkonda ning ii) parandada kulude jaotamise meetodeid, mis on tulevikus aluseks hüvitise väljaarvutamisele.
- (148) Nagu juba märgitud eespool jaos V.2.3.3, tuleks selleks, et nõuetekohaselt arvutada universaalse postiteenuse osutamise kohustuse täitmise netotulem ning muude teenuste tulem, siiski tagada, et ükski kulu ega tulu ei jääks jaotamata ning et kogu tulem⁽⁷⁴⁾ (tulud ja kulud) jaotatakse asjakohaselt igale reserveeritud ja reserveerimata teenusele universaalse postiteenuse ning muude postiteenuste valdkondades.

V.2.3.5. Iga-aastane sõltumatu kontroll

- (149) Postiseaduse artikli 52 lõike 3 kohaselt peab universaalset postiteenust osutav ettevõtja esitama UKE juhatajale iga aasta 31. märtsiks eelmise aasta kohta deklaratsiooni lõikes 1 sätestatud nõuete täitmise kohta. Lisaks sellele on UKE juhataja kohustatud kontrollima artikli 52 lõigetes 1 ja 2 nimetatud nõuete täitmist, nagu on sätestatud kõnealuse artikli lõikes 4.

⁽⁷³⁾ Nt koostas Poczta Polska 2006. aasta äriühingu kulude juhendi, milles ühtlustatakse ja kirjeldatakse kaudsete kulude arvestuse aluste struktureerimise meetodit ning kirjeldatakse kulude teenustele jaotamise meetodit. Äriühingu kulude juhendit ajakohastatakse korrapäraselt. Lisaks sellele rakendatakse vastavalt 2007. aastal Poczta Polskas kehtestatud otseste kulude kontrollikorrale süstemaatilisel järgmisi meetmeid: i) selle hindamine, kas teatud liiki otsene kulu võib tekkida seoses konkreetse teenusega, ii) otseste kulude teenustele nõuetekohase jaotamise kontroll ja iii) teenuste otseste kulude kirjendamise ühtse lähenemisviisi kasutamise kontroll raamatupidamiskeskuse piirkondlikes harukontorites. Kõnealused suunised sisaldavad ka menetlust, mida tuleb järgida eeskirjade eiramise avastamise korral.

⁽⁷⁴⁾ Muu tegevustulem, finantstulem ja erakorraline tulem tuleks samuti jaotada teenustele.

(150) „Avalik-õiguslik ettevõtja on kohustatud esitama UKE juhatajale igal aastal hiljemalt 31. juuliks eelmise aasta kohta auditeeritud finantsaruande, mille sisu on kooskõlas 29. septembri 1994. aasta seadusega raamatupidamise kohta (õigusajakiri, 2002, nr 76, punkt 694 ja 2003, nr 60, punkt 535) ning kooskõlas lõigetega 1 ja 2.”

(151) Nagu eespool märgitud, sai komisjon üksikasjalikud aruanded, mille riiklik järelevalveasutus koostab kord aastas koos sõltumatu audiitoriga raamatupidamisarvestuse lahutamise ja kulude jaotamise nõuete täitmise kohta. Kõnealustes aruannetes leiti, et Poczta Polska ettevõttesisene raamatupidamine põhines üldiselt tunnustatud raamatupidamis põhimõtetest ja oli seega sobiv, et teha kindlaks Poczta Polskale ülesandeks antud universaalse postiteenuse osutamise lisakulud, olles seega kooskõlas postidirektiivi artikli 14 lõikega 3.

(152) Võttes arvesse asjaolu, et analüütiline raamatupidamine toimub üldise raamatupidamise raames, on sama oluline vaadata läbi ka üldine raamatupidamine. Igal aastal tehakse Poczta Polska finantsaruannete sõltumatu audit (vt eespool jagu V.2.3.1). Lisaks sellele teostab audiitor ka järelevalvet raamatupidamisandmete vastavuse üle postiseaduse üksikasjalikele nõuetele (st artiklile 52).

(153) Asjaolu, et aastaaruannetes, mille UKE avaldas koostöös sõltumatu auditeerimisfirmaga, oli alati märgitud, et sõltumatu iga-aastase kontrolli ulatus on piiratud selle hindamisega, kui suures ulatuses täitis avalik-õiguslik ettevõtja postiseaduse artiklist 52 ja rahandusministri määrusest tulenevaid nõudeid ning see piirub üksnes teatud liiki kulude (⁷⁵) kontrollimisega, tõendab siiski, et ülemäärase hüvitamise vältimise senine korraldus ei ole piisav, kui ei rakendata eespool jaos V.2.3.3 osutatud parandusmeetmeid. Komisjon arvates on kontrolli ulatus liiga piiratud selleks, et tagada nõuetekohaselt kontrolli eesmärgi täitmist, st tagada, et ei toimuks ülemäärast hüvitamist (vt raamistiku punkt 20 ja postiseaduse artikkel 52a) (⁷⁶).

(154) Nagu juba märgitud eespool jaos V.2.2, peab komisjon seepärast vajalikuks kaasata iga-aastase kontrolli kohaldamisel muud tegevuskulud, muud tegevuskulud, finantskulud, finantskulud ja erakorraline tulem ning müügitulud.

⁽⁷⁵⁾ St müüdüde toodete, kauba ja materjalide kulud, müügitulud, üld- ja halduskulud ning intressid postiteenuseid rahastavatel kohustustel, sh vahetuskursi erinevused (vt rahandusministri määruse artikli 2 lõige 2).

⁽⁷⁶⁾ [...] võttes arvesse põhimõtet, et hüvitise kogusumma ei tohi ületada universaalse postiteenuse osutamise kulu ja kõnealuse teenuse osutamisest saadud tulu vahet.

(155) Lõpetuseks võib öelda, et komisjoni arvates tuleks raamatupidamisarvestuse kontrolli ulatust suurendada tagamaks, et võetakse arvesse kõik hüvitise suuruse väljaarvutamiseks asjakohased tulude ja kulude kategooriad.

V.2.3.6. Prognooside kohaselt ei toimu aastatel 2009–2011 ülemäärast hüvitamist

(156) Äriühingu prognooside kohaselt (vt allpool esitatud arvanded) ei teki Poczta Polskal tulevastel abikava rakendamise aastatel avalike teenuste osutamise kohustuse täitmisest puhaskahjumit (vt üksikasjalikum teave 3. lisas). Sellest tulenevalt ei nähta kõnealuse abikava raames ette hüvitise maksmist ajavahemikul 2009–2011.

Tabel 2

(tuhandetes Poola zlottides)

	2006	2007	2008	2009	2010	2011
Avalike teenuste osutamise tulud	[...]	[...]	[...]	[...]	[...]	[...]
Avalike teenuste osutamise kulud	[...]	[...]	[...]	[...]	[...]	[...]
Netoülejääk (*)	[...]	[...]	[...]	[...]	[...]	[...]
% kasumimarginaal (netoülejääk / avalike teenuste osutamise tulud)	[...]	[...]	[...]	[...]	[...]	[...]

(*) Pärast tulemi täielikku jaotamist (k.a finantstulemi ja muu tegevustulemi), v.a erakorraline tulem.

(157) Nagu eespool näidatud, väheneb aasta-aastalt pidevalt Poczta Polska universaalse postiteenuse osutamisest saadud netoülejääk. Hoolimata sellest tegelikust suundumusest on Poczta Polska prognoosinud tulevaste abikava rakendamise aastateks oma finantstulemi pideva paranemise. Suundumuse muutust põhjendatakse 2008. aasta lõpus algatatud kulude optimeerimise kavaga, millega peaks kaasnema kulude kokkuhoid ja seega ka Poczta Polska finantstulemi järkjärguline paranemine. Kavas keskendutakse nii üldist majandushuvi pakkuvate teenuste valdkonnale kui ka Poczta Polska kaubandustegevusele väljaspool üldist majandushuvi pakkuvaid teenuseid, st tulevikus ei pakuta enam teatud teenuseid, mida osutati kahjumit tootva lisategevuse raames. Lisaks sellele on välja töötatud teatavad meetmed, et suurendada tulusid nii üldist majandushuvi pakkuvate teenuste valdkonnas kui ka väljaspool seda valdkonda, nt riigile kuuluva ebavajaliku kinnisvara müük, teatud finantsteenuste ajakohastamine, et suurendada Poczta Polska konkurentsivõimet jne.

(158) Prognoositud arvnäitajate arvutamise põhieeldusteks on sellised parameetrid nagu organisatsioonilise struktuuri muutumise eeldatav aste, eri postiteenuste hindade tase, erinevused tööjõukuludes ja muudes kuludes, töötajate arv ja makromajanduslikud näitajad (SKP kasv, töötusmäär, inflatsioonimäär, euro ja Poola zloti ning Ameerika dollari ja Poola zloti vahetuskurss).

(159) Lisaks sellele, nagu eespool juba märgitud, kuigi Poczta Polskal on raamistiku alusel lubatud saada mõistlikku kasumit, on Poola ametiasutused teatanud komisjonile, et kohaldatavate siseriiklike õigusaktide kohaselt maksatakse Poczta Polskale hüvitist üksnes universaalse postiteenuse osutamise seoses kantud kahjude eest. Sellest tulenevalt ei kata hüvitise summa mõistlikku kasumit, mis on tuleviku jaoks lisakinnitus selle kohta, et ülemäära hüvitamist ei toimu.

(160) Komisjonil ei ole põhjust kahelda eeldustes, mida kasutati kulude ja tulude arvutamisel ülejäänud abikava rakendamise aastateks. Pealegi on Poczta Polska kontrollikeskonda korrapäraselt täiustatud ning ettevõttesisene raamatupidamissüsteem annab täiendava kindluse selle kohta, et tulud ja kulud jaotatakse õigesti üldist majandushuvi pakkuvatele teenustele ja muudele teenustele.

(161) Kuna Poczta Polska kavatses kasutusele võtta uue tegevuspõhise kuluarvestusel (ABC) põhineva kuluarvestusmudeli, palub komisjon end teavitada kolme kuu jooksul selle kasutuselevõtmisest või mis tahes muust olulisest muudatusest Poczta Polska ettevõttesiseses raamatupidamissüsteemis.

VI. LOA TÄHTAEG

(162) Poola palus algselt komisjonil pikendada uurimist 2012. aastani. Võttes siiski arvesse asjaolu, et kehtivad avalike teenuste eest makstava hüvitise kokkusobivuse hindamise eeskirjad, st ühenduse raamistik riigiabi jaoks, mida antakse avalike teenuste eest makstava hüvitisena, kaotavad kehtivuse 2011. aastal, on Poola ametiasutused nõus abikava kinnitamisega 2011. aastani.

(163) Eelkirjeldatu põhjal järeldab komisjon, et kui avalike teenuste osutamise kohustuse täitmise eest makstaks hüvitist vastavalt uurimise all olevale abikavale aastatel 2006–2011, oleks kõnealune hüvitis riigiabi Euroopa Liidu toimimise lepingu artikli 107 lõike 1 tähenduses, mis oleks eespool nimetatud tingimuste täitmise korral kooskõlas Euroopa Liidu toimimise lepingu artikli 106 lõikega 2.

VII. KOKKUVÕTE

(164) Eespool öeldust tuleneb, et abikava vastab nõuetele, mis on sätestatud raamistikus, et komisjon saaks hinnata abikava kokkusobivust, tingimusel et on täidetud järgmised tingimused: 1) Poola peaks paremini määratlema hüvitise arvutamise, kontrollimise ja läbivaatamise parameetrid selle tagamiseks, et kõik tulud ja kulud jaotatakse teenustele tunnustatud meetodite abil, 2) Poola peaks täiustama ülemääraste hüvitise vältimise ja tagasimaksmise korraldust selle tagamiseks, et võetakse arvesse kõiki hüvitise arvutamise seisukohast asjakohaseid tulusid ja kulusid ning et kehtestatakse asjakohane ülemääraste hüvitiste tagasimaksmise kord ja 3) Poola tagab, et uus kulude jaotamise meetod on kooskõlas direktiivi 97/67/EÜ artikli 14 eeskirjadega ja seoses sellega peaks ta teavitama komisjoni kolme kuu jooksul pärast mis tahes olulise muudatuse tegemist Poczta Polska ettevõttesiseses raamatupidamissüsteemis,

ON VASTU VÕTNUD KÄESOLEVA OTSUSE:

Artikkel 1

Meedet, mille Poola on kehtestanud, et maksta ettevõtjale Poczta Polska hüvitist universaalse postiteenuse osutamise kohustuse täitmisel aastatel 2006–2011 tekkinud netokulude eest, peetakse artiklis 2 sätestatud tingimuste täitmise korral siseturuga kokkusobivaks Euroopa Liidu toimimise lepingu artikli 106 lõike 2 tähenduses.

Artikkel 2

Poola peab kehtestama vajalikud õigusnormid, et:

1) määratleda paremini hüvitise arvutamise, kontrollimise ja läbivaatamise parameetrid, tagamaks, et kõik tulud ja kulud jaotatakse teenustele, kasutades tunnustatud meetodeid;

2) täiustada ülemääraste hüvitise vältimise ja tagasimaksmise korraldust, tagamaks, et võetakse arvesse kõiki hüvitise arvutamise seisukohast asjakohaseid tulusid ja kulusid ning et kehtestatakse asjakohane ülemääraste hüvitiste tagasimaksmise kord;

3) tagada, et uus kulude jaotamise meetod on kooskõlas direktiivi 97/67/EÜ artikli 14 eeskirjadega ja sellega seoses teavitada komisjoni kolme kuu jooksul pärast mis tahes olulise muudatuse tegemist Poczta Polska ettevõttesiseses raamatupidamissüsteemis.

Artikkel 3

Poola teavitab komisjoni otsuse täitmiseks võetud meetmetest kahe kuu jooksul pärast käesoleva otsuse teatavakstegemist.

Artikkel 4

Käesolev otsus on adresseeritud Poolale.

Brüssel, 15. detsember 2009

Komisjoni nimel
komisjoni liige
Neelie KROES

1. LISA

A. 2006. aasta kulud

(miljonites Poola zlotides)

		Postiteenused	Finantsteenused	Muud	Kokku
1.	Otsesed kulud	[...]	[...]	[...]	[...]
2.	Kaudsed kulud:	[...]	[...]	[...]	[...]
2a	— tegevuskulud	[...]	[...]	[...]	[...]
2b	— transpordikulud	[...]	[...]	[...]	[...]
2c	— võrguhoolduskulud	[...]	[...]	[...]	[...]
2d	— muud kaudsed kulud	[...]	[...]	[...]	[...]
3 = 1 + 2	TEENUSTE OSUTAMISE KULUD	[...]	[...]	[...]	[...]
4.	Üld- ja halduskulud	[...]	[...]	[...]	[...]
5.	Müügi- ja kommertsikulud	[...]	[...]	[...]	[...]
6.	Finantskulud	[...]	[...]	[...]	[...]
7.	Muud tegevuskulud	[...]	[...]	[...]	[...]
8 = 3 kuni 7	KULUD KOKKU	[...]	[...]	[...]	[...]

(%)

		Postiteenused	Finantsteenused	Muud	Kokku
1.	Otsesed kulud	[...]	[...]	[...]	[...]
2.	Kaudsed kulud:	[...]	[...]	[...]	[...]
2a	— tegevuskulud	[...]	[...]	[...]	[...]
2b	— transpordikulud	[...]	[...]	[...]	[...]
2d	— võrguhoolduskulud	[...]	[...]	[...]	[...]
2c	— muud kaudsed kulud	[...]	[...]	[...]	[...]
3 = 1 + 2	TEENUSTE OSUTAMISE KULUD	[...]	[...]	[...]	[...]
4.	Üld- ja halduskulud	[...]	[...]	[...]	[...]
5.	Müügi- ja kommertsikulud	[...]	[...]	[...]	[...]
6.	Finantskulud	[...]	[...]	[...]	[...]
7.	Muud tegevuskulud	[...]	[...]	[...]	[...]
8 = 3 kuni 7	KULUD KOKKU	100,0	100,0	100,0	100,0

B. 2006. aasta tulud*(miljonites Poola zlotides)*

		Positeenused	Finantsteenused	Muud	Kokku
1.	Müügitulud	[...]	[...]	[...]	[...]
2.	Finantstulud	[...]	[...]	[...]	[...]
3.	Muud tegevustulud	[...]	[...]	[...]	[...]
4 = 1 kuni 3	TULUD KOKKU	[...]	[...]	[...]	[...]

(%)

		Positeenused	Finantsteenused	Muud	Kokku
1.	Müügitulud	[...]	[...]	[...]	[...]
2.	Finantstulud	[...]	[...]	[...]	[...]
3.	Muud tegevustulud	[...]	[...]	[...]	[...]
4 = 1 kuni 3	TULUD KOKKU	100,0	100,0	100,0	100,0

2. LISA

Postiteenuste valdkonna tulud ja kulud – 2006. aasta

(tuhandetes Poola zlottides)

Kirjeldus		Postiteenused				
		Universaalteenused		Universaalteenused kokku	Muud teenused	Postiteenused kokku
		Reserveeritud	Reserveerimata			
		1	2	3 = 1 + 2	4	5 = 3 + 4
1	Müügitulud	[...]	[...]	[...]	[...]	[...]
2	Finantstulud	[...]	[...]	[...]	[...]	[...]
3	Muud tegevustulud	[...]	[...]	[...]	[...]	[...]
A	Tulud kokku (A = 1 + 2 + 3)	[...]	[...]	[...]	[...]	[...]
4	Otsesed kulud	[...]	[...]	[...]	[...]	[...]
5	Kaudsed kulud (5 = 5a + 5b + 5c + 5d)	[...]	[...]	[...]	[...]	[...]
5a	Ekspluatatsioonikulud (teenuste tehniline osa)	[...]	[...]	[...]	[...]	[...]
5b	Postisaadetiste kättetoimetamise kulud	[...]	[...]	[...]	[...]	[...]
5c	Postivõrgu hooldamise püsikulud	[...]	[...]	[...]	[...]	[...]
5d	Muud kaudsed kulud	[...]	[...]	[...]	[...]	[...]
6	Ettevõtte üldkulud	[...]	[...]	[...]	[...]	[...]
7	Müügikulud	[...]	[...]	[...]	[...]	[...]
8	Finantskulud	[...]	[...]	[...]	[...]	[...]
9	Muud tegevuskulud	[...]	[...]	[...]	[...]	[...]
B	Kulud kokku B = 4 + 5 + 6 + 7 + 8 + 9	[...]	[...]	[...]	[...]	[...]
C	Tulem C = A - B	[...]	[...]	[...]	[...]	[...]

3. LISA

Universaalse postiteenuse tulud ja kulud – 2006–2011

Universaalse postiteenuse tulud

(tuhandetes Poola zlottides)

	2006	2007	2008	2009 (*)	2010 (*)	2011 (*)
Avalike teenuste osutamise tulud (**)	[...]	[...]	[...]	[...]	[...]	[...]

(*) Prognosis.

(**) Välja arvatud erakorralised tulud.

Universaalse postiteenuse kulud

(tuhandetes Poola zlottides)

	2006	2007	2008	2009 (*)	2010 (*)	2011 (*)
Avalike teenuste osutamise kulud (**)	[...]	[...]	[...]	[...]	[...]	[...]
Otsesed kulud	[...]	[...]	[...]	[...]	[...]	[...]
Kaudsed kulud	[...]	[...]	[...]	[...]	[...]	[...]
Tegevuskulud (tehnilised teenused)	[...]	[...]	[...]	[...]	[...]	[...]
Postisaadetiste kättetoimetamise kulud	[...]	[...]	[...]	[...]	[...]	[...]
Postivõrgu hooldamise püsikulud	[...]	[...]	[...]	[...]	[...]	[...]
Muud kaudsed kulud	[...]	[...]	[...]	[...]	[...]	[...]
Üldkulud (kogu ettevõtte kulud)	[...]	[...]	[...]	[...]	[...]	[...]
Müügikulud	[...]	[...]	[...]	[...]	[...]	[...]
Finantskulud	[...]	[...]	[...]	[...]	[...]	[...]
Muud tegevuskulud	[...]	[...]	[...]	[...]	[...]	[...]

(*) Prognosis.

(**) Välja arvatud erakorralised kulud.