

POLITIKE
EVROPSKE UNIJE



Evropska
komisija

Kmetijstvo

Partnerstvo
med Evropo
in kmeti

Skupna kmetijska politika (SKP):
za našo hrano, naše podeželje,
naše okolje



POLITIKE EVROPSKE UNIJE

Publikacija je del zbirke, v kateri predstavljamo delovanje EU na različnih področjih politik, razloge za ukrepanje in rezultate teh ukrepov.

Publikacije lahko prenesete s spletnih strani:
http://europa.eu/pol/index_sl.htm
<http://europa.eu/!fW37hp>

VSEBINA

Zakaj skupna kmetijska politika . . . 3
Delovanje skupne kmetijske politike 7
Kako ukrepa EU 8
Evropsko kmetijstvo do leta 2020: prihodnji izzivi 16
Dodatne informacije 16

Kako deluje Evropska unija
Deset prednostnih nalog za Evropo
Ustanovni očetje Evropske unije
Bančništvo in finance
Carina
Ekonomska in monetarna unija ter evro
Energija
Enotni digitalni trg
Humanitarna pomoč in civilna zaščita
Izobraževanje, usposabljanje, mladi in šport
Javno zdravje
Kmetijstvo ✕
Konkurenca
Kultura in avdiovizualno področje
Mednarodno sodelovanje in razvoj
Notranji trg
Obdavčenje
Okolje
Podnebni ukrepi
Pomorske zadeve in ribištvo
Potrošniki
Pravosodje, temeljne pravice in enakost
Promet
Proračun
Raziskave in inovacije
Regionalna politika
Širitev
Trgovina
Varnost hrane
Zaposlovanje in socialne zadeve

Politike Evropske Unije: Kmetijstvo

Evropska komisija
Generalni direktorat za komuniciranje
Informacije za državljane
1049 Bruselj
BELGIJA

Ali je bila ta publikacija zanimiva? Svoje mnenje nam sporočite po e-pošti:
comm-publi-feedback@ec.europa.eu

Rokopis je bil posodobljen decembra 2016.

Slika na naslovnici in strani 2: © Phovoir
16 str. – 21 × 29,7 cm

Tiskana izdaja ISBN 978-92-79-59601-8
doi:10.2775/12619
NA-02-16-625-SL-C

PDF ISBN 978-92-79-59604-9
doi:10.2775/783358
NA-02-16-625-SL-N

Luxembourg: Urad za publikacije Evropske unije, 2017

Printed by Bietlot in Belgium

© Evropska unija, 2017

Ponovna uporaba je dovoljena z navedbo vira. Politiko ponovne uporabe dokumentov Evropske komisije ureja Sklep 2011/833/EU (UL L 330, 14.12.2011, p. 39). Za vsako uporabo ali reprodukcijo fotografij ali drugega gradiva, ki ni zaščiten z avtorskimi pravicami EU, je treba pridobiti dovoljenje neposredno od imetnikov avtorskih pravic.

Zakaj skupna kmetijska politika

Izzivi za kmetijstvo v več kot 50 letih

Skupna kmetijska politika (SKP) Evropske unije je bila sprejeta leta 1962 kot partnerstvo med kmetijstvom in družbo, med Evropo in njenimi kmeti. Njena glavna cilja sta bila:

- izboljšati kmetijsko produktivnost, da se potrošnikom zagotovi stalna ponudba hrane po dostopnih cenah;
- kmetom v EU omogočiti dostojno preživljanje.

Danes, več kot 50 let pozneje, je pred EU več izzivov, in sicer:

- zagotavljanje uspešne proizvodnje hrane za prehranske potrebe svetovnega prebivalstva, ki se bo v prihodnosti predvidoma znatno povečalo;
- podnebne spremembe in trajnostno upravljanje naravnih virov;
- skrb za podeželje v EU in ohranjanje podeželskega gospodarstva.

SKP je skupna politika za vse države članice Evropske unije. Upravljanje politike na evropski ravni se zagotavlja s finančnimi sredstvi iz proračuna EU.

V EU živi 500 milijonov potrošnikov in vsem je treba zagotoviti zanesljivo ponudbo zdrave in hranljive hrane po dostopnih cenah. Gospodarske razmere bodo še naprej negotove in nepredvidljive. Veliko je tudi sedanjih in prihodnjih izzivov, denimo svetovna konkurenca, gospodarska in finančna kriza, podnebne spremembe ter nestabilni stroški vhodnih surovin, kot so gorivo in gnojila.

V osrčju skupne kmetijske politike je hrana

Za spopadanje s temi izzivi EU izvaja SKP.

Z oblikovanjem te politike je želela ustvariti pogoje, v katerih bodo kmetje lahko opravljali svoje številne družbeno pomembne naloge, med katerimi je najpomembnejša pridelava hrane.

Državljanom Evrope SKP zagotavlja preskrbljenost s hrano. Kot družba smo lahko prepričani, da naši kmetje proizvajajo hrano, ki jo potrebujemo.

Zagotavljajo izredno raznolikost varnih in visokokakovostnih proizvodov v velikih količinah ter po dostopnih cenah. EU je svetovno znana po svoji hrani in kulinarčnih tradicijah. EU bi zaradi izrednih kmetijskih virov lahko imela in tudi morala imeti ključno vlogo pri zagotavljanju svetovne preskrbljenosti s hrano.

Evropejci se lahko zanesemo, da kmetje proizvajajo hrano, ki jo potrebujemo.



V osrčju skupne kmetijske politike je naše podeželje

Pri kmetovanju ni pomembna le hrana. Pomembne so podeželske skupnosti in ljudje, ki v njih živijo. Pomembno je naše podeželje s svojimi dragocenimi naravnimi viri.

Kmetje ohranjajo podeželje in podeželski način življenja v vseh državah članicah EU. Brez kmetij ali kmetov bi bili naši zaselki, vasi in trgovski kraji v veliko slabšem položaju.

Veliko delovnih mest na podeželju je povezanih s kmetovanjem. Kmetje potrebujejo stroje, stavbe, gorivo, gnojila in zdravstveno varstvo živali. Veliko ljudi je zaposlenih v teh „predproizvodnih“ sektorjih. Drugi so zaposleni v „poproizvodnih“ dejavnostih, kot so priprava, predelava in pakiranje hrane. Nekateri pa so vključeni v skladiščenje, prevoz in prodajo hrane na drobno.

Kmetje potrebujejo dostop do najnovejših informacij o vprašanih kmetijstvu, načinih kmetovanja in tržnih novostih, da bi lahko učinkovito opravljali svoje delo in bi sektorji, ki so nižje ali višje v verigi, ostali moderni in produktivni. Zato SKP izboljšuje dostop do visokohitrostnih tehnologij na podeželskih območjih in s tem prispeva k doseganju ene od desetih prednostnih nalog Komisije – povezanemu digitalnemu notnemu trgu. V obdobju 2014–2020 naj bi politika zagotovila boljše internetne storitve in infrastrukturo za 18 milijonov državljanov na podeželju, kar je 6,4 % podeželskega prebivalstva EU.

Če povzamemo, sta kmetovanje in proizvodnja hrane bistvena elementa našega gospodarstva in družbe. V 28 državah članicah EU je približno 11 milijonov kmetij in 22 milijonov ljudi, ki redno delajo v kmetijstvu. Kmetijski in prehranski sektor skupaj zagotavljata skoraj 44 milijonov delovnih mest v EU.

Kmetje upravljajo podeželje v korist vseh nas.



V osrčju skupne kmetijske politike je naše okolje

Naše podeželje ni več takšno, kot je bilo nekoč. Oblikovala so ga stoletja kmetovanja. Zaradi kmetovanja sta naše okolje in njegova pokrajina tako raznolika. Naše podeželje zagotavlja habitat za veliko različnih živalskih in rastlinskih vrst. Ta biotska raznovrstnost je zelo pomembna za trajnostni razvoj podeželja.

Kmetje upravljajo podeželje v korist vseh nas. Zagotavljajo javne dobrine, med katerimi so najpomembnejše varstvo in ohranjanje naših tal, krajin ter biotske raznovrstnosti. Trg teh javnih dobrin ne plačuje. Da bi EU kmetom poplačala za to storitev, ki jo zagotavljajo družbi kot celoti, jim izplačuje dohodkovno podporo.

Na kmete lahko negativno vplivajo podnebne spremembe. Zato jim SKP zagotavlja finančno pomoč za prilagoditev kmetijskih metod in sisteme za obvladovanje posledic podnebnih sprememb.

Kmetje se najbolj zavedajo, da je treba naše naravne vire zaščititi, saj je prav od njih odvisno njihovo vsakdanje življenje. Da bi preprečila negativne stranske učinke nekaterih kmetijskih praks, EU kmetom zagotavlja spodbude za trajnostno in okolju prijazno kmetovanje.

Dejansko se kmetje soočajo z dvema izzivoma: proizvajati hrano ter hkrati varovati naravo in biotsko raznovrstnost.

Okoljsko trajnostno kmetovanje, ki preudarno izkorišča naravne vire, je bistveno za našo proizvodnjo hrane in kakovost življenja, in sicer danes, jutri ter za prihodnje generacije.

Evropsko kmetijstvo skozi čas

1957

Z Rimsko pogodbo je ustanovljena Evropska gospodarska skupnost (predhodnica današnje EU) šestih zahodnih evropskih držav.

1962

Oblikovana je skupna kmetijska politika. SKP je oblikovana kot skupna politika, katere cilj je zagotoviti hrano po dostopnih cenah za državljane EU in primeren življenjski standard kmetov.

1984

SKP postane žrtev lastnega uspeha. Kmetije postanejo tako produktivne, da pridelajo več hrane, kot je potrebno. Presežki se skladiščijo, zaradi česar nastajajo „gore hrane“. Uvedenih je več ukrepov, da bi se raven proizvodnje približala potrebam trga.

1992

SKP ni več osredotočena na podporo trgu, ampak na proizvajalce. Cenovna podpora se omeji in nadomesti z neposrednimi plačili pomoči kmetom. Spodbuja se okolju prijaznejše kmetovanje. Reforma sovпада s svetovnim vrhom v Riu leta 1992, kjer je bilo uvedeno načelo trajnostnega razvoja.

2003

SKP zagotavlja dohodkovno podporo. Nova reforma SKP odpravi povezavo med subvencijami in proizvodnjo. Kmetje zdaj dohodkovno podporo prejmejo pod pogojem, da obdelujejo kmetijska zemljišča ter izpolnjujejo standarde varnosti hrane, okolja, zdravja in dobrobiti živali.

2013

Reforma SKP je okrepila konkurenčnost kmetijskega sektorja, spodbudila trajnostno kmetovanje in inovacije, podprla ustvarjanje delovnih mest in gospodarsko rast podeželskih območij ter usmerila finančno pomoč v produktivno rabo zemljišč.



© iStockphoto/Milan Zere mski

Kako varujemo naravo in biotsko raznovrstnost?

Zakaj se kmetijska politika ureja na evropski ravni

Kmetijstvo se za razliko od drugih sektorjev gospodarstva, za katere so odgovorni nacionalni organi, skoraj izključno podpira na evropski ravni. Pomembno je imeti javno politiko za sektor, ki je odgovoren za varnost hrane in ima ključno vlogo pri uporabi naravnih virov ter gospodarskem razvoju podeželskih območij.

Glavna cilja SKP sta izboljšati kmetijsko proizvodnjo za stalno ponudbo hrane po dostopnih cenah in zagotoviti dostojno preživljanje kmetov.

Ta cilja sta skupna vsem državam članicam, nobenega pa ni mogoče uresničiti brez finančne podpore kmetijstvu in podeželskim območjem. Skupna politika EU omogoča učinkovitejšo porabo proračunskih sredstev kot v okviru različnih nacionalnih ureditev.

EU je velik trg za kmetijske proizvode in skupen pristop k podpori kmetijstvu zagotavlja enake pogoje konkurence za kmete, ki konkurirajo na notranjem evropskem trgu in v svetu.

Brez skupne politike bi imela vsaka država članica EU svojo nacionalno politiko na področju kmetijstva, in sicer z različnim obsegom področja uporabe in različnimi ravni javne intervencije. Politika, oblikovana na evropski ravni, zagotavlja enotna pravila na enotnem trgu, po potrebi odpravlja nestabilnost trga, ohranja dosežke zadnjih reform za povečanje konkurenčnosti evropskega kmetijstva in določa skupno trgovinsko politiko, ki EU omogoča enotno pogajanje s svetovnimi trgovinskimi partnerji.



Delovanje skupne kmetijske politike

Sektor kmetijstva je bolj odvisen od vremena in podnebja kot mnogi drugi sektorji. Poleg tega je v kmetijstvu vedno časovni zamik med povpraševanjem in možnostjo, da kmetje ponudijo izdelke: za pridelavo več pšenice ali proizvodnjo več mleka je vedno potreben čas. Naša potrošnja hrane se v primerjavi z drugimi izdelki večinoma ne spreminja, zato imajo lahko majhne spremembe količine velik učinek na ceno.

Zaradi teh poslovnih negotovosti je vloga javnega sektorja pri zagotavljanju dohodkovne stabilnosti za kmete še toliko pomembnejša. Kmetje so v osrčju stabilne in varne preskrbe s hrano za več kot 500 milijonov državljanov. Skupna kmetijska politika zato podpira kmete na naslednje načine:

- **Dohodkovna podpora.** Neposredna plačila zagotavljajo podporo dohodkom iz kmetijske dejavnosti ter nagrajujejo kmete za zagotavljanje javnih dobrin, za kar običajno trgi ne plačujejo, denimo skrb za podeželje.
- **Tržni ukrepi.** Evropska komisija lahko sprejme ukrepe za obravnavanje težavnega položaja na trgu, denimo zmanjšanja potreb zaradi zdravstvene nevarnosti ali padca cen zaradi začasne prevelike ponudbe na trgu.
- **Ukrepi razvoja podeželja.** Države članice oblikujejo nacionalne (včasih tudi regionalne) programe razvoja za obravnavo posebnih potreb in izzivov, s katerimi se spopadajo podeželska območja. Države članice pri oblikovanju svojih programov uporabijo enotni seznam ukrepov, vendar imajo proste roke pri reševanju najpomembnejših vprašanj na svojem ozemlju, ki zadevajo posebne gospodarske, naravne in strukturne pogoje. Pristop Leader kot sestavni del programov za razvoj podeželja spodbuja lokalne prebivalce k reševanju lokalnih problemov.

Tržni ukrepi in dohodkovna podpora se izključno financirata iz proračuna EU, medtem ko ukrepi razvoja podeželja temeljijo na večletnem načrtovanju in sofinanciranju držav članic.

Politika se financira iz proračuna EU

Nekateri menijo, da je višina proračunskih sredstev za skupno kmetijsko politiko sporna. Pogosto slišimo, da je „polovica proračuna EU namenjena SKP“. Takšna izjava ne upošteva proračunskih mehanizmov EU ali ciljev skupne kmetijske politike.

Res je, da skupna kmetijska politika porabi približno 40 % proračuna EU. To je posledica dejstva, da je skupna kmetijska politika eno od redkih področij, ki se financirajo v glavnem iz sredstev EU. V nasprotju s tem večino drugih politik financirajo predvsem države članice.

Zato je pomembno, da stroške za skupno kmetijsko politiko obravnavamo v okviru vseh javnih izdatkov v EU. V tem smislu je proračun SKP majhen, saj predstavlja le 1 % vseh javnih izdatkov v EU.

Leta 2016 je znašal približno 61 milijard evrov.

Delež proračuna EU, namenjen skupni kmetijski politiki, se je sicer v zadnjih 30 letih zelo zmanjšal, in sicer s skoraj 75 % na manj kot 40 %.

V tem obdobju se je Uniji pridružilo 18 novih držav članic (zaradi česar se je število kmetov skoraj podvojilo), zato so stroški na kmeta danes precej manjši kot v preteklosti.

Kako ukrepa EU

V osrčju skupne kmetijske politike so naši kmetje

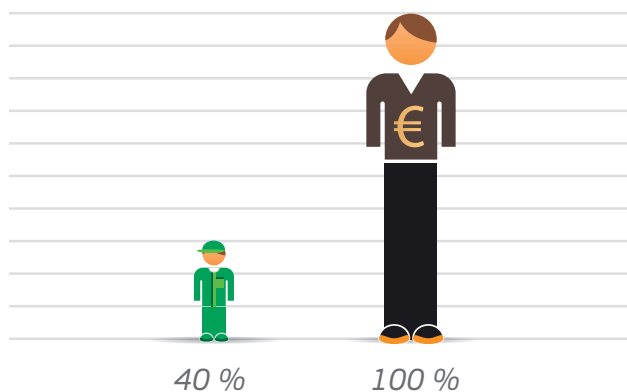
V Evropski uniji je približno 11 milijonov kmetij in v celotni prehranski verigi EU je zaposlenih 44 milijonov ljudi. Kmetje so prvi člen v tej prehranski verigi, zato so zelo pomembni strateški in gospodarski akterji in EU si ne more privoščiti, da bi jih izgubila. Temeljnega, prvinskega znanja o kmetovanju se ni mogoče naučiti iz knjig, temveč se prenaša med generacijami.

Vendar za številne mlade ljudi kmetovanje ni več privlačen poklic, zato število kmetov upada. Leta 2013 so samo 6 % kmetij upravljali kmetje, mlajši od 35 let, 31 % kmetij pa so upravljali kmetje, starejši od 65 let.

Zato SKP s sredstvi za nakup zemlje, strojev in opreme pomaga mladim, da se začnejo ukvarjati s kmetovanjem. Zagotavlja tudi nepovratna sredstva za izobraževanje novih in obstoječih kmetov na področju najnovejših tehničnih proizvodnih metod.

Spodbujanje mladih kmetov in zagotavljanje stalnosti med generacijami je resničen izziv za razvoj podeželja v EU.

DOHODEK IZ KMETIJSKE DEJAVNOSTI V PRIMERJAVI Z DOHODKOM IZ NEKMETIJSKIH DEJAVNOSTI



Podatki za leto 2014 primerjajo dohodek družinske kmetije s povprečno plačo celotnega gospodarstva.

Vir: Evropska komisija.

KAJ NAŠI KMETJE PRIDE LAJO VSAKO LETO

Povprečje za obdobje 2012–2014.



Žita: 300 milijonov ton



Sladkor: 18 milijonov ton



Oljnice: 30 milijonov ton



Oljčno olje: 2 milijona ton



Jabolka: 10 milijonov ton



Hruške: 2 milijona ton



Agrumi: 11 milijonov ton



Vino: 170 milijonov hektolitrov



Goveje in telečje meso: 7 milijonov ton



Prašičje meso: 20 milijonov ton



Perutninsko meso: 13 milijonov ton



Jajca: 7 milijonov ton



Mleko: 150 milijonov ton

Kmetovanje je težavno zlasti v nekaterih delih Evrope, npr. na hribovitih, gorskih in/ali oddaljenih območjih. Na teh območjih je ohranjanje skupnosti pomembno. SKP s sredstvi zagotavlja, da podeželske skupnosti na občutljivih območjih ostajajo gospodarsko uspešne in ne začenjajo postopoma izginjati.

SKP zagotavlja, da kmetje proizvajajo, kar potrošniki želijo

SKP koristi državljanom EU. V naših trgovinah je vedno dovolj hrane po splošno dostopnih cenah. Danes povprečna družina v večini držav EU nameni približno 11 % svojih skupnih potrošnih izdatkov za hrano. Ta delež se je od leta 1962 prepolovil.



Kmetje si vedno bolj prizadevajo za zaščito okolja in lepote krajine.

Kmetje nam zagotavljajo zanesljivo ponudbo visokokakovostne hrane. Evropa velja za vodilno svetovno proizvajalko v sektorjih, kot so sektorji oljčnega olja, mlečnih izdelkov, mesa, vina in žganih pijač. Poleg tega lahko preprosto izvemo, kako in kje je bila naša hrana proizvedena, saj pravila EU o označevanju ter sledljivosti potrošniku zagotavljajo informacije, ki jih potrebujejo za ozaveščeno odločanje pri kupovanju hrane.

Številni potrošniki EU se raje odločijo za lokalne ali regionalne proizvode, kadar so ti na voljo. Tradicionalne posebnosti so vedno bolj priljubljene, zato mnogi kmetje svoje proizvode vse pogosteje prodajajo potrošnikom neposredno na tržnicah ter jih predelujejo, da jim dodajo lokalno vrednost. EU podpira ta razvoj z zagotavljanjem zaščite za več kot 3 400 proizvodov z geografsko označbo, s katero označuje, da proizvod izvira iz določene države, regije ali kraja, in da je njegova kakovost, ugled ali druga značilnost povezana z njegovim geografskim izvorom.

Kmetje so upravitelji podeželja

Približno polovica zemljišč v EU je obdelanih, zato je kmetovanje dejansko zelo pomembno za naše naravno okolje. Skozi stoletja je kmetijstvo pripomoglo k ustvarjanju in ohranjanju veliko različnih dragocenih polnaravnih habitatov. Ti danes oblikujejo različne krajine po vsej EU ter so bivališče številnih prostoživečih živalskih in rastlinskih vrst. Kmetijstvo in narava sta medsebojno povezana. Zaradi zaporednih reform SKP so naše kmetijske metode okolju vse prijaznejše.

Danes imajo kmetje torej dve vlogi, tj. pridelava hrane in upravljanje podeželja. V okviru druge vloge zagotavljajo javne dobrine. Dobro upravljanje in skrb za podeželje koristi celotni sedanjini in prihodnji družbi. Edino pravično je, da SKP nagradi kmete, ker nam zagotavljajo to dragoceno javno dobro.

Po reformi iz leta 2013 morajo kmetje sprejeti okoljsko trajnostne načine kmetovanja, da bi bili v celoti upravičeni do dohodkovne podpore. V praksi to pomeni, da morajo ohranяти trajne travinje (trava dobro absorbira ogljikov dioksid, kar prispeva k boju proti podnebnim spremembam). Pridelovati morajo najmanjše število poljščin in 5 % ornih površin obdelovati na način, ki spodbuja biotsko raznovrstnost (t. i. območja z ekološko usmeritvijo). Kmetje lahko prejmejo tudi dodatno podporo, če uvedejo strožje kmetijsko-okoljske pridelovalne prakse.

Poleg tega SKP spodbuja kmetijske prakse, ki varujejo estetsko vrednost pokrajine, v skladu z željami javnosti.

Kmetje morajo upoštevati tudi druge prednostne naloge, kot so varstvo biotske raznovrstnosti in habitatov prostoživečih živalskih in rastlinskih vrst, upravljanje vodnih virov ter obravnavanje podnebnih sprememb.

V zvezi s tem je pomemben program EU Natura 2000. To je omrežje približno 27 000 območij, ki zajemajo približno eno petino ozemlja EU, cilj programa pa je zaščititi biotsko raznovrstnost Evrope. Območja niso ločena in varovana, temveč odprta ter pogosto odvisna od trajnostnih človekovih dejavnosti in rabe zemljišč, ki so jih oblikovale in ohranjale. Številna območja so na kmetijskih zemljiščih, zato se kmetje zavežejo, da jih bodo upravljali tako, da bo ohranjena biotska raznovrstnost.

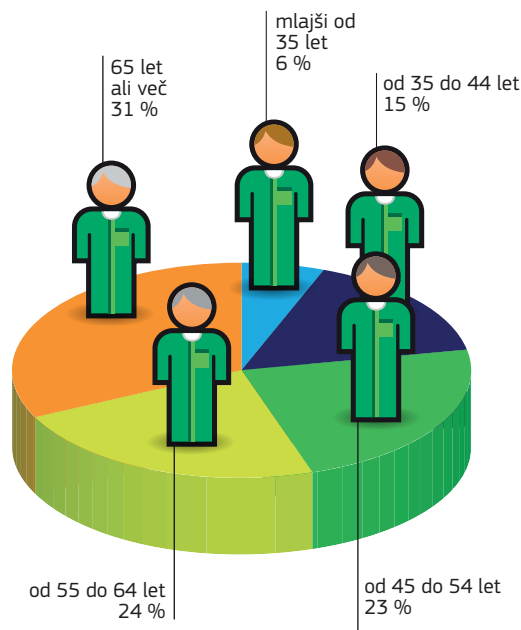
Gospodarstvo na podeželju in način življenja sta odvisna od kmetovanja

Čeprav je v večini podeželskih območij kmetijstvo glavna gospodarska dejavnost, pa kmetijstvo pomeni več kot samo pridelavo hrane. Kmetje pogosto predelujejo svoje pridelke in jih kupcem prodajajo neposredno. Reforma iz leta 2013 dejansko spodbuja neposredno prodajo živilskih izdelkov, denimo na kmečkih tržnicah.

Približno polovica prebivalcev EU živi na podeželju. Brez kmetovanja bi bilo težko ohranjati številne skupnosti in jih povezovati. Brez kmetijstva bi imela številna območja težave zaradi opuščanja zemljišč.

SKP zato kmetom omogoča finančno pomoč, da se zagotovi njihovo nadaljnje obdelovanje zemljišč in ustvarijo dodatna delovna mesta zaradi obnavljanja vasi, ohranjanja pokrajine ali projektov na področju kulturne dediščine ter veliko drugih nalog, ki so neposredno ali posredno povezane s kmetovanjem in gospodarstvom na podeželju.

KMETJE SO VSE STAREJŠI



Vir: Eurostat, 2013.

Ta ukrep pomaga pri preprečevanju odseljevanja s podeželja zaradi zelo malo možnosti za zaposlitev in visoke stopnje brezposelnosti. Zaradi ohranjenih in izboljšanih javnih služb, kot so šole in zdravstvene službe, imajo ljudje dober razlog, da ostanejo na podeželju in tam vzgajajo otroke.

Izboljšati je treba dinamiko majhnih družinskih kmetij. Številni kmetje so starejši od 55 let in se v prihodnosti ne bodo več dejavno ukvarjali s kmetovanjem. EU priznava, da je starostna struktura kmetov zaskrbljujoča. V okviru politike je treba obvezno pomagati mladim kmetom na začetku kmetovanja, da bodo podeželska območja Evrope uspešno premagala številne izzive, s katerimi se soočajo.



Kmetijstvo potrebuje mlade.



Za gospodarsko rast in nova delovna mesta v Evropi potrebujemo učinkovite in konkurenčne kmete.

SKP spodbuja konkurenčnost in inovacije

V okviru SKP lahko kmetje dosežejo večjo produktivnost in izboljšajo tehnične sposobnosti.

SKP je na začetku kmete spodbujala k uporabi sodobnih strojev in novih tehnik, vključno z umetnimi gnojili in fitofarmaceutskimi sredstvi. Ti ukrepi so bili potrebni, ker je bila takrat prednostna naloga pridelati več hrane za prebivalstvo.

Politika je bila učinkovita. Produktivnost se je povečala. Donos pridelkov se je povečal, vendar je že od leta 2000 stabilen. V naslednjih letih pa bodo za to, da bodo lahko kmetje iz manj pridelovali več, bistvene raziskave in inovacije.

Zaradi posledičnih presežkov hrane so se spremenile prednostne naloge SKP. Zdaj SKP kmete spodbuja h:

- kmetovanju na način, s katerim se zmanjšujejo emisije toplogrednih plinov;
- uporabi okolju prijaznih kmetijskih metod;
- izpolnjevanju standardov na področjih javnega zdravja, okolja in dobrobiti živali;
- proizvodnji in trženju kulinarčnih specialitet svoje regije;
- intenzivnejšemu izkoriščanju gozdov in gozdnih površin;
- razvoju novih načinov uporabe kmetijskih proizvodov v panogah, kot so kozmetični izdelki, zdravila in obrtne dejavnosti.

Sredstva EU za raziskave so namenjena razvoju novih sistemov kmetovanja, ki bodo kmetom pomagali pri reševanju številnih izzivov, tudi izzivov podnebnih

sprememb in vse večje obremenitve naravnih virov. Naši kmetje bodo v prihodnosti morali iz manj proizvajati več. To bi bilo mogoče doseči z razvojem instrumentov, kot so partnerstva za inovacije, namenjena spodbujanju inovacij v kmetijstvu z odpravljanjem obstoječe vrzeli med raziskavami in kmetijskimi praksami ter spodbujanjem komunikacije in sodelovanja med zainteresiranimi stranmi (kmetje, svetovalci, kmetijska podjetja, znanstveniki, uprave in drugi).

Modernizacija je ena od prednostnih nalog skupne kmetijske politike

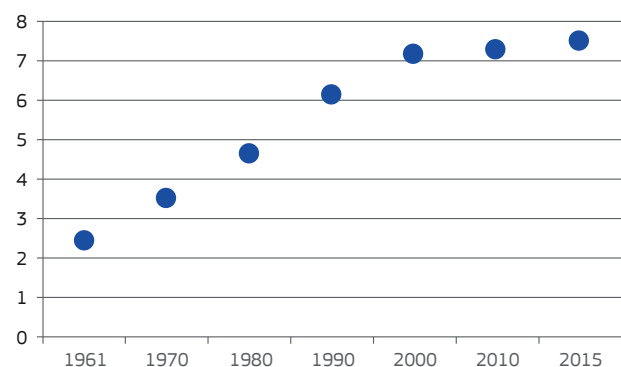
Posodabljanje kmetij je bil in ostaja pomemben cilj SKP. Številni kmetje v EU so nepovratna sredstva izkoristili za posodobitev kmetijskih poslopij in strojev. Drugi so z nepovratnimi sredstvi izboljšali kakovost rejnih živali in pogoje njihove vzreje.

Izziv je zagotoviti, da bo posodobitev kmetom pomagala doseči gospodarsko konkurenčnost in uporabljati okoljsko trajnostne metode.

Ukrepi SKP za razvoj podeželja bodo še naprej pomembno prispevali k spremembam in napredku: kmetom bodo zagotovili možnosti za izboljšanje kmetij in v bolj splošnem smislu tudi podeželja, na katerem živijo.

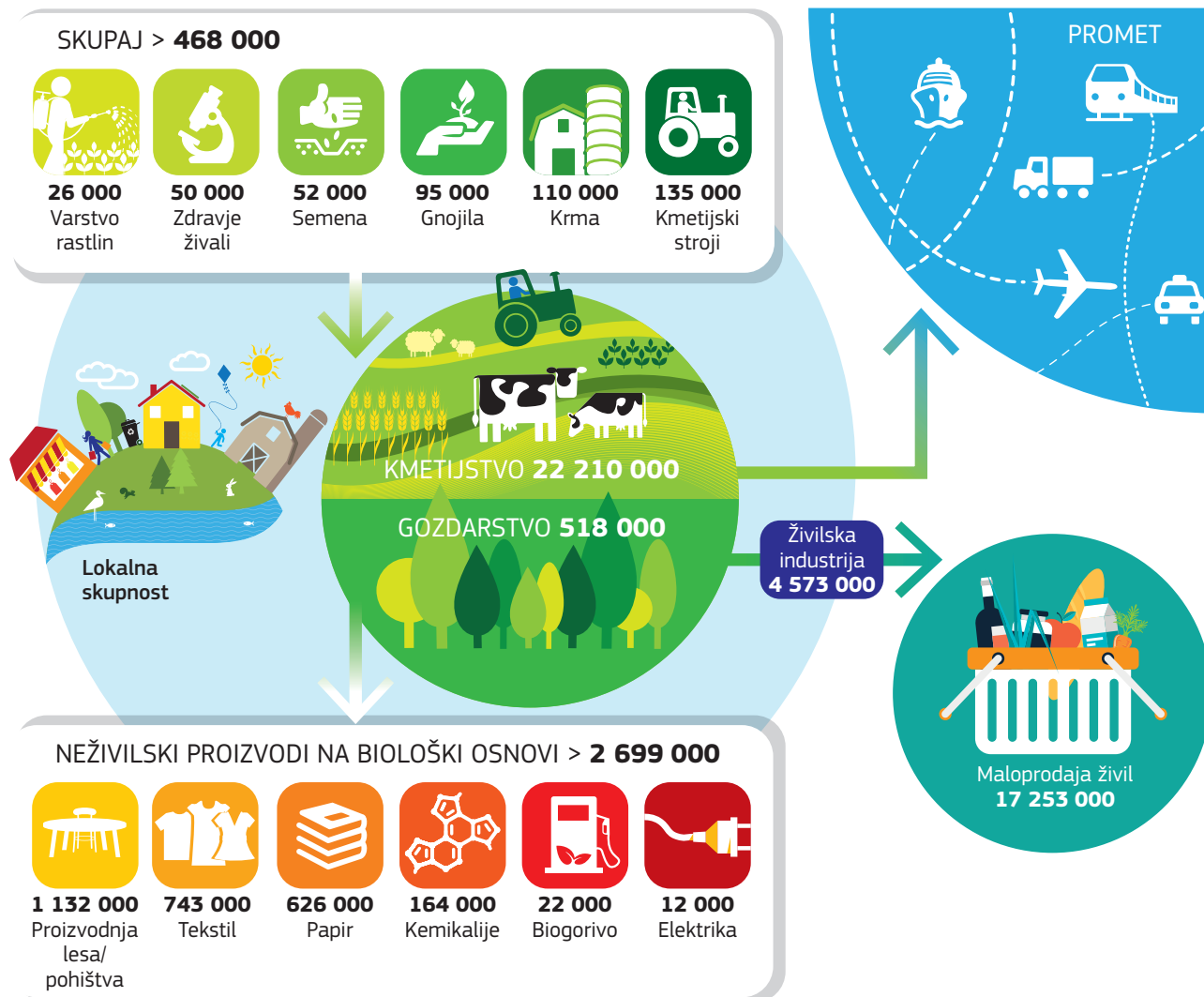
Naši kmetje bodo v naslednjem desetletju postali učinkovitejši in konkurenčnejši.

UČINKOVITEJŠI KMETJE: PRIDELEK PŠENICE V PRVOTNIH ŠESTIH DRŽAVAH ČLANICAH EU



Pridelek v tonah na hektar. Vir: Evropska komisija.

ŠTEVILO ZAPOSLENIH V KMETIJSTVU, GOZDARSTVU IN SORODNIH PANOGAH



(*) Delovna mesta s polnim in skrajšanim delovnim časom.

Podatki so za leta 2012–2013 (kmetijstvo, živilska industrija in maloprodaja živil) in 2009 (druge panoge).

Viri: Skupno raziskovalno središče, Biogospodarstvo v EU v številkah, 2015; Eurostat, Strukturna statistika podjetij, 2015; Eurostat, Raziskovanje strukture kmetijskih gospodarstev, 2013. Vhodni podatki: industrijski viri.

EU načrtuje, da bo med letoma 2014 in 2020 EU zagotovila skoraj 4 milijone mest za usposabljanje in 1,4 milijona svetovalnih srečanj s poudarkom na gospodarski in okoljski uspešnosti kmetijskih gospodarstev. Približno 335 000 kmetov bo prejelo naložbeno podporo za prestrukturiranje in modernizacijo svojih kmetij, 175 000 mladih kmetov pa podporo za ustanovitev svojega gospodarstva.

Čeprav so nepovratna sredstva in posojila zelo pomembna, obstajajo tudi drugi načini za pomoč kmetom. Ti vsebujejo sheme finančnega jamstva in zavarovanja.

Zakaj so kmetje pogosto prikrajšani

Kmetije so v veliki večini razmeroma majhne. Povprečen kmet v EU ima le 16 hektarjev zemlje (kar je enakovredno približno 22 nogometnim igriščem) in 66 % kmetij obega manj kot 5 hektarjev.

Kmetje zaradi majhnosti kmetij težje dosežejo najboljšo tržno ceno za svoj pridelek. Ni nujno, da tržna cena odraža njihovo prizadevanje za višjo kakovost in dodano vrednost.

SKP kmetom vse bolj pomaga krepiti pogajalski položaj glede na druge udeležence v verigi preskrbe s hrano.

EU pomaga kmetom tako, da spodbuja:

- ustanavljanje organizacij proizvajalcev: te organizacije kmetom omogočajo oblikovanje skupin, da lahko združeno prodajajo svoje proizvode, kar jim zagotavlja večjo tržno moč znotraj prehranske verige;
- druge oblike sodelovanja, s katerimi dobijo večji finančni vpliv na trgu, dosežejo večji dobiček in so konkurenčnejši;
- specializirane vrste pridelave, kot je ekološko kmetovanje;



Kakovost evropske hrane ima velik sloves in jo podpira več programov EU.

- pogodbeni razmerja v celotni prehranski verigi;
- oblikovanje vzajemnih skladov in sistemov zavarovanja, ki kmetom omogočajo boljši odziv na nestabilnost trga ali hitro padanje cen.

Uporaba tržnih orodij in orodij za obvladovanje tveganja lahko izboljša položaj kmetov v prehranski verigi. Reforma 2013 zagotavlja finančno podporo kmetom, ki želijo uporabljati taka orodja.

Kakovostna hrana – ključ do uspeha

Evropa je znana po zelo raznoliki ponudbi delikates, vina in piva, kakor je razvidno iz njene odlične kulinarčne tradicije.

Vedno si je prizadevala za varno in visokokakovostno hrano, zato je v prejšnjih letih razvila različna orodja, denimo tržne standarde, sisteme kakovosti za izdelke posebne kakovosti, sisteme certificiranja in higienske predpise.

TRŽNI STANDARDI. Ti standardi veljajo za večino kmetijskih proizvodov. Uporabljajo se za opredelitev kategorij proizvodov, minimalnih proizvodnih standardov in nekaterih zahtev glede označevanja. Potrošnik je tako bolj obveščen o določenem proizvodu (denimo o poreklu ali sorti sadja in zelenjave) in lažje primerja cene med proizvodi podobne kakovosti. Zaradi teh standardov je trgovanje v Evropi lažje.

SISTEMI KAKOVOSTI ZA PROIZVODE POSEBNE

KAKOVOSTI. Za proizvode, ki so posebej povezani s svojim geografskim poreklom, obstajajo trije logotipi: zaščitena označba porekla, zaščitena geografska označba in zajamčena tradicionalna posebnost. Kakšna je razlika?

- Zaščitena označba porekla označuje živilske proizvode, ki so v celoti proizvedeni na določenem geografskem območju, in sicer po priznanem postopku ter z regionalnimi sestavinami in značilnostmi, ki so vezane na geografsko območje. Med temi proizvodi najdemo številne sire (npr. Queso Manchego), suhomesne proizvode (npr. Prosciutto di S. Daniele), oljčna olja (Umbria, Kalamata, Montoro-Adamuz), sadje in zelenjavo ter seveda številna vina.
- Zaščitena geografska označba označuje živilske proizvode, katerih kakovost ali sloves sta vezana na območje, v katerem se opravi vsaj ena stopnja proizvodnje. Zaščiteno geografsko označbo imajo piva (Münchener Bier, Českobudějovické Pivo), meso (Scottish Beef, različne vrste francoske perutnine) ter pekovski izdelki in ribe (zlasti Scottish Farmed Salmon).
- Zajamčena tradicionalna posebnost je oznaka za živilo evropske kakovosti, proizvedeno po tradicionalnem receptu, denimo Kriek ZTP (belgijsko pivo), Hollandse maatjesharing ZTP (nizozemski ribji izdelek), File Elena ZTP (bolgarski mesni izdelek) ali Prekmurska gibanica ZTP (slovenska sladica).



Zaščitena označba porekla: oznaka za živilo evropske kakovosti z zaščitanim geografskim poreklom.



Zaščitena geografska označba: oznaka za živilo evropske kakovosti, ki je tesno povezano z določeno regijo.



Evropski logotip za ekološko pridelane proizvode.



Zajamčena tradicionalna posebnost: poudarja tradicionalen značaj, kar zadeva sestavine ali način proizvodnje.

EKOLOŠKO KMETOVANJE. Za ekološko pridelane proizvode se uporablja posebni logotip, ki zagotavlja spoštovanje evropskih proizvodnih standardov za ekološko kmetovanje. Ekološko kmetovanje spoštuje naravne cikle rastlin in živali ter zmanjšuje naš vpliv na okolje. Kmetijske metode izpolnjujejo natančne in zahtevne predpise zakonodaje EU.

SISTEMI CERTIFICIRANJA. Sistemi prostovoljnega certificiranja kakovosti živil zagotavljajo skladnost s specifikacijami in lahko vsebujejo zahteve glede varovanja okolja, dobrobiti živali, vonja in okusa proizvoda ter pravične trgovine. Evropska komisija je pripravila smernice za uskladitev teh sistemov, omejitev zahtev, ki jih morajo upoštevati proizvajalci, in preprečevanje zavajanja potrošnikov

HIGIENSKI PREDPISI. Ti predpisi se nanašajo na načelo „od vil do vilic“ za živila, proizvedena v EU ali uvožena iz držav zunaj EU. Strategija Evropske unije za prehransko varnost temelji na: predpisih za varnost živil, namenjenih za prehrano ljudi in živali, znanstvenih mnenjih, ki so neodvisna in dostopna javnosti, nadzornih ukrepov ter pravici potrošnikov, da sprejemajo odločitve glede izbire proizvodov na podlagi popolnih informacij.

Poleg tega Komisija in države članice EU z ukrepi za razvoj podeželja in s promocijskimi ukrepi podpirajo kmete, ki si prizadevajo za kakovost.

EU odpira svoj trg državam v razvoju

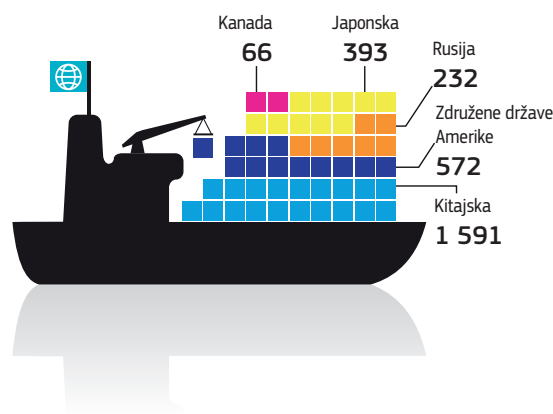
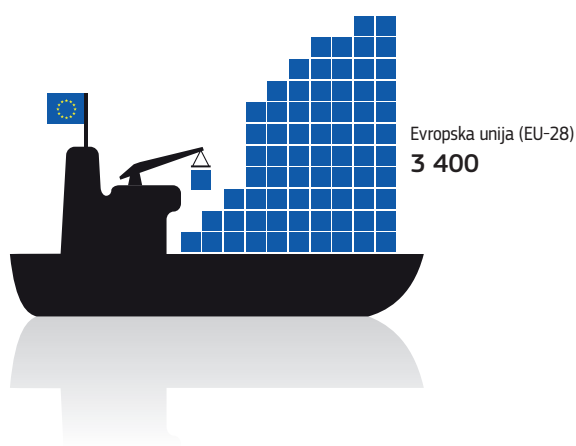
Evropska unija je zdaleč največja svetovna uvoznica živil.

EU v okviru čezmorske razvojne politike državam v razvoju pomaga prodajati kmetijske proizvode v EU. Pri tem jim pomaga z omogočanjem prednostnega dostopa do trga EU.

EU je leta 2015 uvozila agroživilske proizvode iz najmanj razvitih držav v vrednosti 3,4 milijarde evrov. To je več od skupnega uvoza ostalih petih pomembnih uvoznic (2,9 milijarde evrov istega leta za ZDA, Japonsko, Rusijo, Kitajsko in Kanado).

EU ima obsežne trgovinske povezave z državami zunaj EU in regijskimi trgovinskimi območji ter z njimi sodeluje. Sklenila je tudi dvostranske trgovinske sporazume s sosednjimi državami in drugimi državami ter sporazume o gospodarskem partnerstvu z državami v razvoju (ali pa pogajanja o njihovi sklenitvi še potekajo).

UVOZ KMETIJSKIH PROIZVODOV IZ NAJMANJ RAZVITIH DRŽAV V EU IN V DRUGE KLJUČNE DRŽAVE



Evropa je pomembna izvoznica kakovostne hrane

Evropa je zaradi ugodnega podjetja, rodovitne prsti in tehničnega znanja kmetov ena od najpomembnejših proizvajalk kmetijskih proizvodov na svetu.

Proizvodnja hrane v svetu se bo morala povečati, da bi lahko nahranili svetovno prebivalstvo, ki naj bi se znatno povečalo v prihodnosti. EU ima prek SKP pomembno vlogo pri obvladovanju tega izziva. Zato mora še naprej vlagati v svoj kmetijski sektor.

EU je zaradi obsega, raznolikosti in kakovosti svojih proizvodov pomembna izvoznica. Dejansko je EU vodilna izvoznica kmetijskih proizvodov, zlasti predelanih proizvodov in proizvodov z visoko dodano vrednostjo. EU ni samo zelo pomembna izvoznica kmetijskih proizvodov, temveč ima na tem področju dosledno trgovinski presežek. EU ustvari 25 % trgovinskega presežka z izvozom kmetijskih proizvodov.

EU sodi med najpomembnejše in najdejavnije članice Svetovne trgovinske organizacije ter ima konstruktivno vlogo pri oblikovanju inovativnih in v prihodnost usmerjenih skupnih pravil za svetovno trgovino, vključno s kmetijstvom. EU podpira vlogo Svetovne trgovinske organizacije in tako pomaga ohranjati svoboden, pravičen in odprt trgovinski sistem za vse svetovne države.

IZVOZ EU PO PANOGAH

Stroji in naprave **20 %**

Kemikalije **10 %**

Farmaceutski izdelki **9 %**

Kmetijstvo **8 %**

Vozila in deli **7 %**

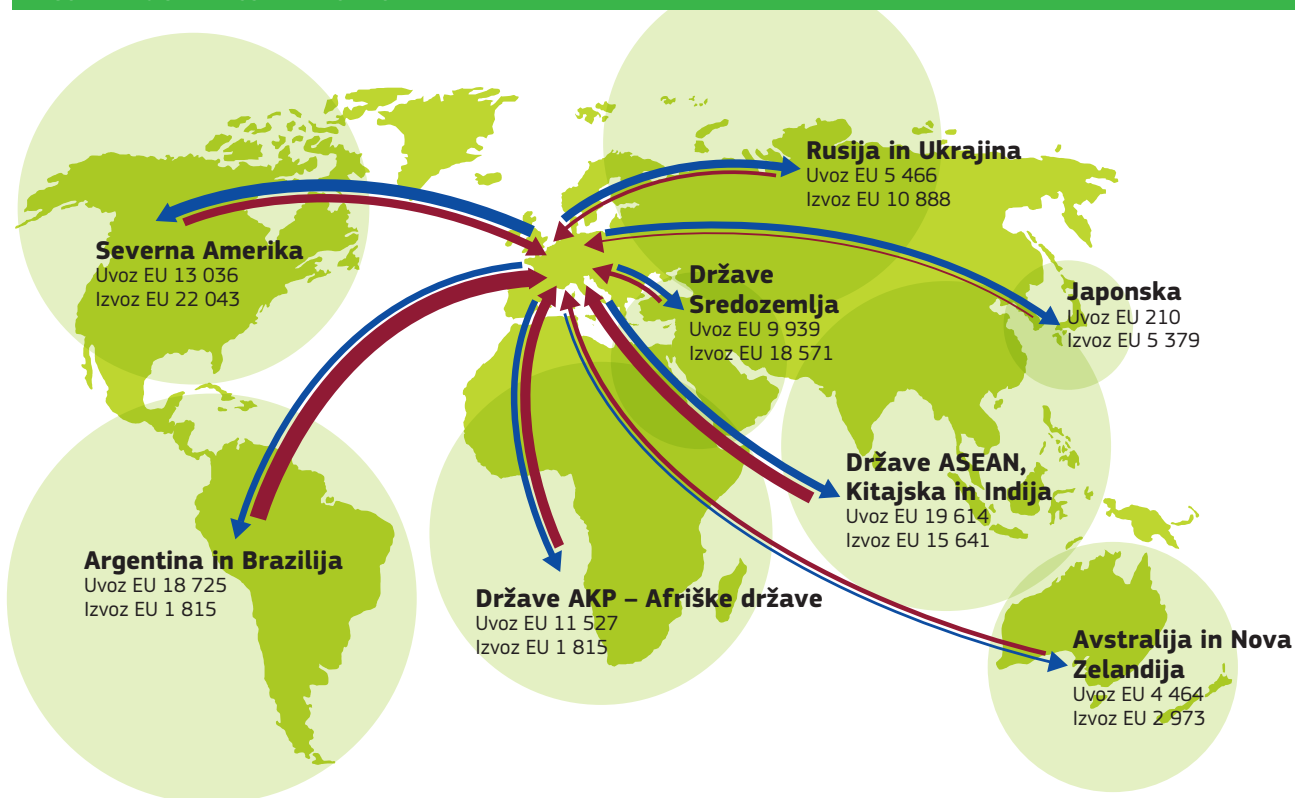
Tekstil **3 %**

Gradbena oprema **2 %**

Podatki za leto 2015, EU-28.
Vir: Evropska komisija.

Tok kmetijskega uvoza in izvoza v Evropsko unijo ter iz nje je prikazan spodaj.

TRGOVINA EU S KMETIJSKIMI PROIZVODI



Evropsko kmetijstvo do leta 2020: prihodnji izzivi

Skupna kmetijska politika nam zagotavlja preskrbo s hrano ter zdrave, visokokakovostne in varne proizvode po dostopni in pravični ceni.

SKP se je z leti prilagodila spreminjajočim se gospodarskim razmeram in zahtevam državljanov. Velika večina državljanov podpira to politiko in priznava njene pomembne koristi.

Leta 2013 je bila politika spremenjena, da bi upoštevala izzive prihodnosti. Upošteva pričakovanja družbe in

pomeni daljnosežne spremembe: neposredna podpora bo pravičnejša in bolj ekološko usmerjena, položaj kmetov v prehranski verigi se bo okrepil, politika bo v celoti postala učinkovitejša in preglednejša. SKP je najdljučnejši odgovor EU na izzive prehranske varnosti, podnebnih sprememb ter gospodarske rasti in delovnih mest na podeželskih območjih. Še naprej bo spodbujala pametno, trajnostno in vključujočo gospodarsko rast.

Tako kot v zadnjih 50 letih se bo SKP še naprej razvijala in zagotavljala koristi vsem državljanom EU.

Dodatne informacije

- ▶ **Spletišče Evropske komisije o kmetijstvu:** http://ec.europa.eu/agriculture/index_sl.htm
- ▶ **Vprašanja o Evropski uniji? Naslovite jih na službo Europe Direct:** 00 800 6 7 8 9 10 11
<https://europeadirect.europa.eu>

